



Совет

муниципальных образований  
Ленинградской области

191311, Санкт Петербург, ул.  
Смольного, д. 3, к. 2-96, 2-98,3-142  
Тел.: (812) 576-41-83,576-42-61  
Факс: (812) 576-43-81  
e-mail: [smolo@lenreg.ru](mailto:smolo@lenreg.ru)

Исх. № 159 от 25.05. 2021г.

На № \_\_\_\_\_ от \_\_\_\_\_ 2021г.

Главам муниципальных образований,  
главам администраций  
муниципальных районов, городского округа

Уважаемые коллеги!

Всероссийская ассоциация развития местного самоуправления (далее - ВАРМСУ) совместно с Оргкомитетом Конкурса «Регионы - устойчивое развитие» (Оргкомитет), в рамках совместного взаимодействия, проводит работу по отбору, рассмотрению, подготовке к реализации и реализации инвестиционных проектов с господдержкой /госучастием, на территории муниципальных образований субъектов РФ с целью увеличения количества создания новых рабочих мест и роста экономического потенциала муниципалитетов.

В рамках данной работы ВАРМСУ используются следующие документы:

- Методические рекомендации по отбору, рассмотрению, подготовке к реализации и реализации инвестиционных проектов с господдержкой /госучастием, включающие заявку на участие в инвестиционном проекте.

(Приложение № 1).

- Реестр «типовых» проектов, а также презентационные материалы по каждому «типовому» проекту (Приложение №2);

- Блок-схему рассмотрения заявки (Приложение 3).

С целью снижения рисков реализации проектов, сокращения времени рассмотрения заявок и выбора наиболее подходящего формата возможного проекта- Ассоциацией прорабатываются 38 «типовых инвестиционных проекта» для представителей муниципалитетов и местного бизнес-сообщества, а также проводятся на регулярной основе практические семинары с представителями ВАРМСУ и Региональными Советами муниципальных образований. По следующим направлениям ряд семинаров уже был проведен:

- строительство мусороперерабатывающих комплексов;
- строительство тепличных комплексов;
- строительство муниципальных рынков;
- строительство овоще-фруктохранилищ;
- строительство глемпинг-отелей;
- строительство каркасных домов

Прошедшие семинары показали необходимость их проведения с участием представителей местных бизнес-сообществ. Это позволит ВАРМСУ доводить информацию об инвестиционных проектах более адресно, активно начинать работу с заявками, а также проводить более согласованную работу по реализации инвестиционных проектов.

Просим Вас организовать размещение информации (указанной в приложениях 1 и 2) на Ваших интернет ресурсах; направить обозначенные ссылки в Оргкомитет ([info@infra-konkursa.ru](mailto:info@infra-konkursa.ru)) для формирования общего реестра материалов СМИ, а также изыскать возможность проинформировать заинтересованных лиц об инвестиционных проектах иным методом.

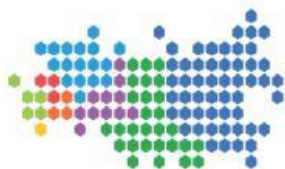
ВАРСМУ продолжит проведение вебинаров по обозначенным в проекте темам.

Приложения: *Методические рекомендации с заявкой на участие в инвестиционном проекте, Реестр «типовых» проектов, Блок-схема рассмотрения заявки на 52 листах.*

Исполнительный директор



А.А.Бондарь



## Регионы – устойчивое развитие

Общероссийский ежегодный конкурс.  
Организационный комитет



# **Методические рекомендации по отбору, рассмотрению, подготовке к реализации и реализации инвестиционных проектов (далее – Методические рекомендации)**

г. Москва, 2021г.

## 1. Основные положения

1.1. В настоящей схеме взаимодействия используются следующие термины:

1) **Банк** - кредитно-финансовое учреждение, ведущее свою деятельность на территории Российской Федерации, имеющее лицензию Центрального Банка Российской Федерации на осуществление банковских операций.

2) **ВАРМСУ** – Всероссийская Ассоциация Развития Местного Самоуправления - член Попечительского Совета; специализированная организация, Ассоциация, ведущая взаимодействие с Оргкомитетом Конкурса для подготовки и реализации Проектов на территории муниципальных образований;

3) **Внешние эксперты по финансам** – Внешний эксперт Представителя по финансам - специализированное подразделение кредитно –финансовой организации, уполномоченное руководителем для взаимодействия с Представителем по исполнению Методических рекомендаций.

4) **Входная экспертиза** – первичная проверка соответствия инвестиционного проекта с энергоэффективным эффектом требованиям, целям и задачам Конкурса, а также условиям настоящего Положения, проводимая Организационным комитетом Конкурса;

5) **Инициатор проекта (далее – Инициатор)** – юридическое лицо, в том числе специально созданное в рамках структурирования инвестиционного проекта с энергоэффективным эффектом или физическое лицо зарегистрированное, как индивидуальный предприниматель;

6) **Заявка** – предоставленная на рассмотрение Организационного комитета Конкурса надлежаще заполненная форма, содержащая запрос на финансирование, с информацией об Инициаторе, описанием проекта, его предварительным обоснованием и описанием реализации;

7) **Инвестиционный проект**–предпринимательская инициатива в форме создания, модернизации, перепрофилирования производственных и промышленных объектов, экономически устойчивых бизнес-моделей в реальном секторе экономики, иницируемая юридическим лицом для реализации на территории Российской Федерации;

8) **Инвестиционный проект по энергосбережению и повышению энергоэффективности (далее – Проект)** - комплекс взаимосвязанных мероприятий и процессов, направленный на энергосбережение и (или) повышение энергоэффективности продукции, технологических процессов, зданий, строений, сооружений;

9) **энергосбережение** – реализация организационных, правовых, технических, технологических, экономических и иных мер, направленных на уменьшение объема используемых энергетических ресурсов при сохранении соответствующего полезного эффекта от их использования (в том числе объема произведенной продукции, выполненных работ, оказанных услуг);

10) **энергетическая эффективность продукции** – характеристика, отражающая отношение полезного эффекта от применения указанной продукции при использовании энергетических ресурсов к затратам энергетических ресурсов, произведенным в целях получения такого эффекта;

11) **энергетическая эффективность технологического процесса** – характеристика, отражающая затраты энергетических ресурсов на получение единицы продукции, произведенной в ходе указанного технологического процесса;

12) **энергетическая эффективность здания, строения, сооружения** – характеристики, отражающие отношение затрат энергетических ресурсов для сохранения в здании, в том числе многоквартирном доме, строении, сооружении, определенного для указанного здания, строения, сооружения параметров микроклимата внутри помещений при исключении потерь энергетических ресурсов;

13) **Региональный координатор (далее Координатор)** - должностное лицо, которое определяется и назначается высшим органом исполнительной власти субъекта

Российской Федерации исходя из компетенции, достаточной для обеспечения взаимодействия отраслевых подразделений правительства субъекта Российской Федерации;

**14) Попечительский совет Конкурса** – коллегиальный орган, созданный организаторами Конкурса для отбора Проектов и составление списка Проектов победителей Конкурса и выполнения других задач, указанных в Положении о Попечительском Совете. Деятельность данного органа регулируется Положением о Попечительском совете;

**15) Обобщённая государственная Заявка** – форма, установленная Методическими рекомендациями, предоставляемая субъектом Российской Федерации, предоставляемая в сроки и включающая перечень бизнес-инициатив (инвестиционных проектов), планируемых к реализации на их территории субъекта Российской Федерации.

**16) Организационный комитет Конкурса (далее - Оргкомитет Конкурса)** – коллегиальный орган, сформированный организаторами Конкурса для методического и технического обеспечения проведения мероприятий Конкурса;

**17) Отраслевой эксперт** – член Экспертного Совета; специализированная организация, отраслевой союз или ассоциация, заключившие соглашение о сотрудничестве с Оргкомитетом Конкурса для подготовки и реализации Проектов;

**18) Отраслевая экспертиза** – исследование и анализ, проводимые отраслевыми экспертами для принятия решения по Проектам в рамках Методических рекомендаций и Положения об экспертном совете Конкурса;

**19) Победитель Конкурса** – участник Конкурса, чей Проект прошёл конкурсный отбор, что подтверждается решением Попечительского совета Конкурса;

**20) Система «одного окна»** - специальная процедура отбора региональных Проектов с целью их структурирования под условия кредитно-финансовых учреждений, инвесторов и нормативно - правовых документов, регулирующих порядок оказания поддержки инвестиционной деятельности, применяемых к проектам, имеющим право на получение государственной поддержки инвестиционной деятельности, а также комплекс мер, обеспечивающих отбор, подготовку к реализации и реализацию Проектов с применением специальных организационных и финансовых продуктов, предлагаемых кредитно-финансовыми учреждениями для реализации таких проектов.

**21) Соглашение о заинтересованности в реализации Проекта (далее – Соглашение)** – соглашение между Инициатором, уполномоченным органом государственной власти Субъекта Российской Федерации, на территории которого реализуется Проект, и Внешним экспертом по финансам, заключенное с целью подтверждения намерений по реализации Проекта.

**1.2.** В рамках Методических рекомендаций документооборот осуществляется в реальном времени в электронном виде (вопросы по проекту, дополнительные документы, оказание методической помощи). Оргкомитет Конкурса получает и отправляет все документы через свою официальную электронную почту – [info@infra-konkurs.ru](mailto:info@infra-konkurs.ru)

## **2. Порядок отбора заявок на финансирование Проектов муниципальных образований**

**2.1.** По рекомендации ВАРМСУ, глава муниципального образования Субъекта Российской Федерации может назначить муниципального Координатора по взаимодействию с Оргкомитетом Конкурса.

**2.2.** Отбор заявок Проектов осуществляется Оргкомитетом Конкурса и Координатором на ежегодной основе.

**2.3.** Заявка может быть подана Инициатором Проекта самостоятельно на электронную почту Оргкомитета Конкурса ([info@infra-konkurs.ru](mailto:info@infra-konkurs.ru) или [munnobr@infra-konkurs.ru](mailto:munnobr@infra-konkurs.ru)). В случае соответствия условиям Конкурса, Заявка направляется Оргкомитетом Конкурса Координатору для включения в обобщённую государственную Заявку.

**2.4.** Координатор формирует и направляет на электронную почту Оргкомитета Конкурса ([info@infra-konkurs.ru](mailto:info@infra-konkurs.ru)) пакет документов, включающий в себя:

1) Обобщенную заявку инициатора Проекта от муниципального образования Субъекта Российской Федерации (**Приложение №1**).

**2.5.** Сроки направления пакета документов совпадают со сроками проведения этапов отбора.

**2.6.** Оргкомитет Конкурса проводит Входную экспертизу Проектов по поданным Заявкам. Входная экспертиза Проектов проводится еженедельно по четвергам.

**2.7.** При соответствии Проекта требованиям конкурсного отбора, в течение 3 (трех) рабочих дней Оргкомитет Конкурса направляет Инициатору запрос на предоставление пакета документов по Проекту. Срок подготовки и сбора Инициатором пакета документов составляет не более 15 (пятнадцати) рабочих дней.

**2.8.** В случае несоответствия комплекта документов требованиям конкурсного отбора, документы направляются на доработку. Срок доработки документов составляет не более 10 (десяти) рабочих дней. Если Инициатор Проекта сообщает о невозможности доработки комплекта документов и/или не предоставляет доработанный комплект документов, Проект снимается с рассмотрения, о чем Оргкомитет Конкурса пишет Инициатору в соответствующем письме.

**2.9.** При получении комплекта документов, соответствующего требованиям Конкурса, Оргкомитет Конкурса, в течение 3 рабочих дней, направляет его в ВАРМСУ, а также в Экспертную Комиссию.

### **3. Порядок экспертного рассмотрения заявок**

**3.1.** При получении пакета документов от Оргкомитета Конкурса:

**3.1.1.** Ответственный секретарь Экспертного Совета Конкурса, в течение 3 (трех) календарных дней, направляет пакет документов отраслевым экспертам – членам Экспертного Совета, согласно отраслевой направленности Проекта, для подготовки Заключений.

**3.1.2.** Отраслевые эксперты в течение **10 (десяти)** рабочих дней подготавливают Заключение независимого отраслевого эксперта по Проекту по установленной форме (**Приложение № 4**) и направляют в Оргкомитет Конкурса, копия Ответственному секретарю Экспертного Совета;

**3.1.3.** ВАРМСУ в течение **10 (десяти)** рабочих дней подготавливает Справку по целесообразности реализации инвестиционного Проекта на территории муниципального образования;

**3.2.** Эксперты, в рамках своей деятельности, руководствуются соглашением о сотрудничестве с Оргкомитетом Конкурса, а также профессиональной этикой и обычаями делового оборота.

**3.3.** Оргкомитет Конкурса, после получения экспертных заключений, в срок не более **3 (трех) рабочих дней**, направляет внешним экспертам по финансам и Координатору следующие документы:

**3.3.1.** Пакет документов по Проекту;

**3.3.2.** Справку по целесообразности реализации инвестиционного Проекта на территории муниципального образования;

**3.3.3.** Заключение независимого отраслевого эксперта.

### **4. Порядок взаимодействия внешних экспертов и Оргкомитета Конкурса**

**4.1.** Внешний эксперт по финансам, в процессе своей деятельности:

**4.1.1.** согласовывает и утверждает внутренним локальным документом Методические рекомендации (при необходимости);

**4.1.2.** в течение **30 (тридцати) календарных дней** со дня подписания Соглашения о сотрудничестве с Оргкомитетом Конкурса, утверждает и внедряет универсальный порядок

работы с Проектами (Технологическая схема взаимодействия подразделений при рассмотрении Проектов, поступивших в рамках Конкурса) (при необходимости);

**4.1.3.** руководствуется положением о Конкурсе, Методическими рекомендациями и внутренними нормативными документами организации внешнего эксперта по финансам;

**4.1.4.** в течение **30 (тридцати) календарных дней** со дня подписания Соглашения, заполняет и направляет в Оргкомитет Конкурса форму по отраслевой / финансовой / географической сегментации;

**4.1.5.** рассматривает Проекты, поступающие от Оргкомитета Конкурса, в рамках Методических рекомендаций;

**4.1.6.** контролирует сроки рассмотрения заявок и документов по Проектам на этапах принятия предварительных и окончательных решений структурными подразделениями по предоставлению долгосрочного долгового финансирования (кредитования) Инициаторам;

**4.1.7.** осуществляет взаимодействие с рабочими органами Оргкомитета Конкурса по возникающим вопросам;

**4.2.** На этапе рассмотрения заявок, Внешний эксперт по финансам, с момента получения пакета документов, в соответствии с п.3.3, осуществляет подготовку в срок не более **30 (тридцати) рабочих дней** предварительного заключения/индивидуальных условий финансирования или мотивированного отказа с указанием причин и рекомендаций по доработке Проекта в случае наличия такой возможности;

**4.3.** Структурное подразделение, назначенное по исполнению Схемы взаимодействия, осуществляет контроль над соблюдением сроков подготовки заключений уполномоченными структурными подразделениями (кредитное, юридическое, залоговое, подразделение безопасности, рисков и иные, предусмотренные внутренними регламентами Внешнего эксперта по финансам или технологическими схемами). Документооборот, в процессе рассмотрения Проекта внешним экспертом по финансам (вопросы по проекту, дополнительные документы, оказание методической помощи), осуществляется Оргкомитетом Конкурса в режиме реального времени посредством электронной почты (info@infra-konkurs.ru).

**4.4.** Повторное рассмотрение Проекта, получившего мотивированный отказ, допускается только на следующем этапе отбора.

**4.5.** В течение **3 (трех) рабочих дней**, после получения предварительных заключений / индивидуальных условий финансирования от внешнего эксперта по финансам, Оргкомитет Конкурса направляет их Инициатору на согласование и, при необходимости, организует вместе с ним выполнение рекомендаций внешнего эксперта по финансам.

**4.6.** При получении подтверждения от Инициатора о согласовании одного или нескольких предварительных заключений / индивидуальных условий финансирования, Оргкомитет Конкурса включает Проект в перечень Проектов-кандидатов в победители для рассмотрения на Попечительском совете.

**4.7.** Внешние эксперты по финансам дальнейшее рассмотрение заявки производят в соответствии с действующими внутренними правилами и процедурами. Внешние эксперты по финансам осуществляют дальнейшее сопровождение Проекта в случае положительного решения его уполномоченных органов.

**4.8.** Внешние эксперты по финансам по дополнительным запросам информируют Оргкомитет и Попечительский совет Конкурса об этапах рассмотрения заявки и принимаемых решениях с учетом соблюдения условий соглашений о конфиденциальности.

**4.9.** В случае несогласования Инициатором всех представленных Внешними экспертами по финансам индивидуальных условий финансирования/условий кредитования, Оргкомитет Конкурса не включает Проект в перечень кандидатов в победители.

## **5. Порядок рассмотрения проекта органами исполнительной власти муниципальных образований субъектов Российской Федерации при принятии решения о возможных формах государственной и региональной поддержки**

**5.1.** При получении пакета документов согласно п.3.3., Координатор, на основе ранее полученных документов, подготавливает Справку по возможным формам финансовой и нефинансовой региональной государственной поддержки Проекта.

**5.2.** Срок подготовки справки по возможным формам финансовой и нефинансовой региональной государственной поддержки Проекта - **22 (двадцать два) рабочих дня**.

**5.3.** Оргкомитет Конкурса, в течение **3 (трех) рабочих дней** с момента получения справки п.5.1. по возможным формам финансовой и нефинансовой региональной/ государственной поддержки Проекта, направляет ее Инициатору, внешнему эксперту по финансам и, при необходимости, организует вместе с ними выполнение рекомендаций Координатора в сроки, рекомендованные Координатором.

**5.4.** Документооборот, в процессе рассмотрения Проекта Координатором (вопросы по проекту, дополнительные документы, оказание методической помощи), осуществляется Оргкомитетом Конкурса в режиме реального времени посредством электронной почты ([info@infra-konkurs.ru](mailto:info@infra-konkurs.ru)).

## **6. Порядок рассмотрения Проекта институтами развития при принятии решения о возможных формах государственной поддержки**

**6.1.** При получении пакета документов согласно п.3.3., института развития, согласно направленности Проекта, на основе ранее поданных документов, подготавливает справку по возможным формам финансовой и нефинансовой государственной поддержки Проекта.

**6.2.** Срок подготовки справки по возможным формам финансовой и нефинансовой государственной поддержки Проекта - **22 (двадцать два) рабочих дня**.

**6.3.** Оргкомитет Конкурса, в течение **3 (трех) рабочих дней** с момента получения справки п.5.1. по возможным формам финансовой и нефинансовой государственной поддержки Проекта, направляет ее Инициатору, внешнему эксперту по финансам и, при необходимости, организует вместе с ними выполнение рекомендаций института развития, согласно направленности проекта, в сроки, рекомендованные Координатором.

**6.4.** Документооборот, в процессе рассмотрения Проекта институтом развития, согласно направленности проекта, (вопросы по проекту, дополнительные документы, оказание методической помощи), осуществляется Оргкомитетом Конкурса в режиме реального времени посредством электронной почты ([info@infra-konkurs.ru](mailto:info@infra-konkurs.ru)).

## **7. Определение Попечительским советом и ВАРМСУ победителей Конкурса**

**7.1.** Оргкомитет формирует перечень Проектов-кандидатов в победители и выносит его на одобрение Попечительского совета Конкурса на основании наличия положительных решений Экспертного Совета, а также согласованных Инициаторами предварительных заключений / индивидуальных условий финансирования, предоставленных внешними экспертами по финансам.

**7.2.** Перечень Проектов-кандидатов в победители направляется секретарю Наблюдательного совета Конкурса в срок не позднее, чем за 10 (десять) рабочих дней до даты заседания Попечительского совета Конкурса.

**7.3.** Победитель Конкурса определяется решением Попечительского совета Конкурса, действующего в соответствии с Положением о Конкурсе и Положением о Попечительском совете Конкурса.



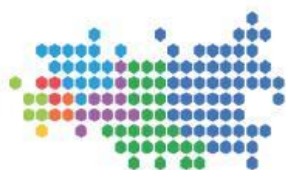
**7.4.** Победителю предлагается заключить Соглашение о заинтересованности реализации Проекта с банком-партнером Конкурса и органом исполнительной власти Субъекта Российской Федерации, на территории которого будет реализовываться Проект и ВАРМСУ.

**7.5.** Соглашение о заинтересованности может содержать приложения, состоящие из отдельных договоров, участниками которых будут выступать иные стороны, в частности эксперты, рассматривавшие Проект и способные своим участием обеспечить эффективность его реализации.

**7.6.** Для каждого Проекта подготавливается индивидуальный проект Соглашения о заинтересованности, с учетом полученных заключений. Его подготовкой занимается Оргкомитет Конкурса совместно с ВАРМСУ. Срок подготовки Соглашения не более **10 (десяти) рабочих дней**.

**7.7.** Процедуру согласования и подписания Соглашения о заинтересованности обеспечивает Оргкомитет Конкурса. Срок согласования и подписания Соглашения о заинтересованности всеми сторонами составляет не менее **22 (двадцати двух) рабочих дней**.

**7.8.** Мониторинг контрольных точек исполнения Соглашения о заинтересованности осуществляется Оргкомитетом Конкурса и ВАРМСУ.



# Регионы – устойчивое развитие

Общероссийский ежегодный конкурс.  
Организационный комитет



## ЗАЯВКА НА УЧАСТИЕ В КОНКУРСЕ «РЕГИОНЫ – УСТОЙЧИВОЕ РАЗВИТИЕ»

- Все поля подлежат заполнению

| I. КАРТОЧКА ОРГАНИЗАЦИИ  |   |  |
|--------------------------|---|--|
| 1                        | Полное наименование юридического лица   |  |
| 2                        | Краткое наименование юридического лица  |  |
| 3                        | ИНН/КПП   |  |
| 4                        | ОГРН  |  |
| 5                        | Юридический адрес   |  |
| 6                        | Расчетный счет  |  |
| 7                        | Наименование банка:   |  |
| 8                        | Кор. счет банка:  |  |
| 9                        | БИК   |  |
| 10                       | Руководитель организации (ФИО полностью и должность)  |  |
| 11                       | Телефон организации (с указанием кода города):  |  |
| 12                       | Адрес интернет-сайта организации  |  |
| 13                       | Электронная почта юридического лица   |  |
| II. ИНФОРМАЦИЯ О ПРОЕКТЕ |   |  |
| 1                        | Наименование проекта  |  |
| 2                        | Краткое описание инвестиционного проекта (суть и преимущества проекта, значимость для региона, конкурентная среда, основные мероприятия предполагаемые при реализации проекта ) |  |
| 3                        | Место реализации проекта (субъект РФ, муниципальное образование, город/поселок)   |  |
| 4                        | Форма реализации проекта (отметьте нужный вариант)  |  |
|                          | Новое строительство/реконструкция   |  |
|                          | Модернизация  |  |
|                          | Расширение действующего производства  |  |
|                          | Покупка бизнеса   |  |
|                          | Другое  |  |

|                |   |  |
|----------------|---|--|
| 5              | <b>Отрасль проекта</b> (отметьте нужный вариант)  |  |
|                | ЖКХ (ВКХ)   |  |
|                | Энергетика  |  |
|                | Промышленное производство   |  |
|                | АПК   |  |
|                | Перерабатывающая промышленность   |  |
|                | Лесное хозяйство  |  |
|                | Строительство жилищных объектов (214 Ф3)  |  |
|                | Строительство коммерческой недвижимости   |  |
|                | Строительство инфраструктурных и социальных объектов                                      |  |
| Другая отрасль |   |  |
| 6              | <b>Степень готовности проекта</b>   |  |
|                | Идея  |  |
|                | Технико-экономическое обоснование   |  |
|                | Разработан бизнес-план, рассчитана финансовая модель                                      |  |
|                | Оформлена исходно-разрешительная документация для проектирования                          |  |
|                | Проведены инженерные, экологические изыскания   |  |
|                | Разработана проектно-сметная документация   |  |
|                | Получено положительное заключение экспертизы по проекту и материалам инженерных изысканий |  |
|                | Получено разрешение на строительство  |  |
| Другое         |   |  |
| 7              | <b>Информация о строящихся/реконструируемых в рамках проекта объектах недвижимости</b>    |  |
|                | Объект 1 / площадь м2 / себестоимость строительства м2                                    |  |
|                | Объект 2 / площадь м2/ себестоимость строительства м2                                     |  |
|                | Объект 3 / площадь м2 / себестоимость строительства м2                                    |  |
|                | Объект 4 / площадь м2 / себестоимость строительства м2                                    |  |
| 8              | <b>Перечень продукции/услуг, планируемый в рамках реализуемого проекта</b>                |  |
|                | Наименование продукции/услуг, объем в год, предполагаемая цена реализации                 |  |
|                | Наименование продукции/услуг, объем в год, предполагаемая цена реализации                 |  |
|                | Наименование продукции/услуг, объем в год, предполагаемая цена реализации                 |  |
| 9              | <b>Планируемый регион сбыта продукции (РФ/ЕврАзЭС/мир)</b>                                |  |
| 10             | <b>Планируемое кол-во новых рабочих мест</b>  |  |
| 11             | <b>Информация о земельном участке/объекте недвижимости</b>                                |  |
|                | Собственность   |  |
|                | Аренда / срок   |  |
|                | Индустриальный парк / ТОР/Технопарк   |  |
|                | Отсутствует   |  |
| Другое         |   |  |

|    |   |                          |
|----|---|--------------------------|
| 12 | <b>Общая сумма проекта, в т.ч.:</b>   | <b>Итого: _____ руб</b>  |
|    | Оформление исходно-разрешительной документации, технических условий                                 |                          |
|    | Затраты на ПСД (стадии «П», «РД»)   |                          |
|    | Покупка земельного участка/объектов недвижимости  |                          |
|    | Затраты на СМР (строительные работы)  |                          |
|    | Затраты на закупку оборудования (включая монтажные работы)  |                          |
|    | Авто- и спецтранспорт   |                          |
|    | Оборотные средства  |                          |
|    | Другое  |                          |
| 13 | <b>Сумма ранее понесенных затрат Инициатором проекта для реализации проекта, руб., в том числе:</b> | <b>Итого: _____ руб.</b> |
|    | Оформление исходно-разрешительной документации, технических условий                                 |                          |
|    | Затраты на ПСД (стадии «П», «РД»)   |                          |
|    | Покупка земельного участка/объектов недвижимости  |                          |
|    | Затраты на СМР (строительные работы)  |                          |
|    | Затраты на закупку оборудования (включая монтажные работы)  |                          |
|    | Авто- и спецтранспорт   |                          |
|    | Прочие расходы  |                          |
| 14 | <b>Сумма запрашиваемого финансирования, в том числе:</b>  | <b>Итого: _____ руб.</b> |
|    | Покупка земельного участка/объектов недвижимости  |                          |
|    | Затраты на СМР (строительные работы)  |                          |
|    | Затраты на закупку оборудования (включая монтажные работы)  |                          |
|    | Авто- и спецтранспорт   |                          |
|    | Оборотные средства  |                          |
|    | Прочие расходы  |                          |
| 15 | <b>Срок реализации проекта, лет</b>   |                          |

| <b>Контактные данные лица для работы по заявке</b> |  |
|--|--|
| ФИО  |  |
| Телефоны   |  |
| Эл. Почта  |  |
| Место работы                                       |  |
| Должность  |  |
| Время к Москве                                     |  |
| Комментарии  |  |

Руководитель организации \_\_\_\_\_

подпись \_\_\_\_\_

М.П.

**ВНИМАНИЕ!**

Заявку необходимо направить в 2-х форматах: XXX.docx и XXX.pdf (отсканированный вариант с подписью и печатью)

# Реестр «типовых» инвестиционных проектов реального сектора экономики

(корпоративный продукт ВАРМСУ и Оргкомитет конкурса «Регионы устойчивое развитие»)



**Регионы –  
устойчивое развитие**

Общероссийский ежегодный конкурс.  
Организационный комитет





**Мазур Владимир Владимирович**

заместитель начальника Управления Президента  
Российской Федерации по внутренней политике



**Цецерский Иван Николаевич**

Председатель правления Всероссийской ассоциации  
развития местного самоуправления



**Беличенко Анна Сергеевна**

Председатель Организационного комитета Ежегодной  
общественной премии «Регионы - устойчивое развитие»

## руководители корпоративного продукта

| Наименование   | отрасль                       | применение | страница |
|--|-------------------------------|------------|----------|
| Создание животноводческого комплекса молочного направления | АПК                           |            | 4        |
| Создание фермерского хозяйства по выращиванию топиамбура   | АПК                           |            | 5        |
| Создание интенсивных плодовых садов                        | АПК                           |            | 6        |
| Создание ягодных фермерских хозяйств                       | АПК                           |            | 7        |
| Создание хозяйств по выращиванию товарной рыбы             | АПК                           |            | 8        |
| Тепличные комплексы  | АПК                           |            | 9        |
| Создание питомников посадочного материала                  | АПК                           |            | 10       |
| Птицефабрика   | АПК                           |            | 11       |
| Дома эконот "ВагНатсе"                                     | ЖК                            |            | 12       |
| Коттеджные поселки   | ЖКХ                           |            | 13       |
| Перерабатывающие заводы (ТКО)                              | ЖКХ                           |            | 14       |
| Техно/пром парки   | инфраструктура                |            | 15       |
| Бизнес-центр муниципального уровня                         | инфраструктура                |            | 16       |
| Морские транспортные суда (сухогрузы/контейнеровозы)       | логистика                     |            | 17       |
| Овоще-фруктохранилища                                      | логистика                     |            | 18       |
| Оптно-распределительные центры                             | логистика                     |            | 19       |
| Создание зернохранилищ                                     | логистика                     |            | 20       |
| Реабилитационные центры для спортсменов и инвалидов        | медицина                      |            | 21       |
| Создание производства кормов для домашних животных         | перерабатывающее производство |            | 22       |
| Создание производства по переработке фруктов и овощей      | пищевая промышленность        |            | 23       |
| Рыбоводческие суда   | природные ресурсы             |            | 24       |
| Создание цеха по производству мебели                       | промышленность                |            | 25       |
| Ледовые арены  | спорт                         |            | 26       |
| Парки развлечений в жилых районах городов                  | сфера услуг                   |            | 27       |
| Точки розничной торговли                                   | торговля                      |            | 28       |
| Муниципальные рынки  | торговля                      |            | 29       |
| Глемпинг отели   | туризм                        |            | 30       |
| Создание ЦОД   | цифровизация                  |            | 31       |
| Создание пунктов придорожного сервиса (АГЭС)               | энергетика                    |            | 32       |
| создание малых солнечных электростанций                    | энергетика                    |            | 33       |
| создание малых ветряных электростанций                     | энергетика                    |            | 34       |
| создание малых ТЭЦ, котельных                              | энергетика                    |            | 35       |
| создание малых ГЭС   | энергетика                    |            | 36       |
| Создание предприятий переработки пластика                  | экология                      |            | 37       |
| Фабрика переработки отходов птицеводства в биоудобрения    | экология                      |            | 38       |
| Завод по производству древесных топливных гранул (пеллет)  | экология                      |            | 39       |
| "Энергоэффективность, цифровизация, экология"              | экология                      |            | 40       |
| "Ситтипорты" освещение и цифровизация                      | цифровизация                  |            | 41       |



Наименование объекта: Небольшая молочная ферма с роботами  
Срок рассмотрения заявки: 3,5  
Мощность объекта, ед.: на 120 голов  
месяца  
Окупаемость, лет: 10,3  
Гос.поддержка: гарантия МСП,  
субсидирование ставок и др.  
Бюджет проекта, руб.: 206 116 000  
Собственные средства (27%), руб.: 55 030 000  
Средства банка (73%), руб.: 151 086 000  
Виды готовой продукции,  
производимой в рамках проекта : Сырое молоко  
Объем готовой продукции / год\*: 1 242 тонны молока



Наименование объекта: Средняя молочная ферма на  
Срок рассмотрения заявки: 3,5  
Мощность объекта, ед.: 300 голов  
месяца  
Окупаемость, лет: 6,2  
Гос.поддержка: гарантия МСП,  
субсидирование ставок и др.  
Бюджет проекта, руб.: 265 830 000  
Собственные средства (24%), руб.: 62 625 000  
Средства банка (76%), руб.: 203 205 000  
Виды готовой продукции,  
производимой в рамках проекта : Сырое молоко  
Объем готовой продукции / год\*: 3 104,4 тонны сырого молока



Наименование объекта: Крупная молочная ферма  
Срок рассмотрения заявки: 3,5  
Мощность объекта, ед.: на 600 голов  
месяца  
Окупаемость, лет: 8,3  
Гос.поддержка: гарантия МСП,  
субсидирование ставок и др.  
Бюджет проекта, руб.: 604 129 000  
Собственные средства (23,56%), руб.: 149 669 000  
Средства банка (76,44%), руб.: 454 460 000  
Виды готовой продукции,  
производимой в рамках проекта : Сырое молоко  
Объем готовой продукции / год\*: 6 234,6 тонны сырого молока

\*После выхода проекта на окупаемость





Наименование объекта: Ферма по выращиванию топинамбура  
Мощность объекта, ед.: 10 000 – 25 000 тонн топинамбура  
Окупаемость, лет: 1,5-2 года  
Бюджет проекта, руб.: 50 000 000 рублей  
Собственные средства (20%), руб.: 10 000 000 рублей  
Средства банка (80%), руб.: 40 000 000 рублей

Срок рассмотрения заявки: 3,5 месяца  
Гос.поддержка: гарантия МСП, субсидирование ставок и др.

Виды готовой продукции, производимой в рамках проекта : Топинамбур, топинамбурный сок  
Объем готовой продукции / год\*: 3000 тонн сока, 10 000 – 15 000 тонн промышленного топинамбура



Наименование объекта: Предприятие по переработке топинамбура  
Мощность объекта, ед.: 40 000 – 60 000 тонн топинамбура  
Окупаемость, лет: 2-2,5 года  
Бюджет проекта, руб.: 140 000 000 рублей  
Собственные средства (20%), руб.: 28 000 000 рублей  
Средства банка (80%), руб.: 112 000 000 рублей

Срок рассмотрения заявки: 3,5 месяца  
Гос.поддержка: гарантия МСП, субсидирование ставок и др.

Виды готовой продукции, производимой в рамках проекта : Фруктозно-глюкозный сироп, функциональные волокна, мука топинамбура  
Объем готовой продукции / год\*: 7200 тонн ФГС, 5500 тонн муки



Наименование объекта: Завод по выращиванию и переработке топинамбура  
Мощность объекта, ед.: 60 000 – 80 000 тонн топинамбура  
Окупаемость, лет: 3-4 года  
Бюджет проекта, руб.: 350 000 000 рублей  
Собственные средства (20%), руб.: 50 000 000 рублей  
Средства банка (80%), руб.: 200 000 000 рублей

Срок рассмотрения заявки: 3,5 месяца  
Гос.поддержка: гарантия МСП, субсидирование ставок и др.

Виды готовой продукции, производимой в рамках проекта : Фруктозно-глюкозный сироп, функциональные волокна, мука топинамбура, топинамбур  
Объем готовой продукции / год\*: 10 000 тонн ФГС, 7500 тонн муки, 30 000 тонн промышленного топинамбура

\*После выхода проекта на окупаемость



Наименование объекта: Плодовый сад 15 га  
Мощность объекта, ед.: 40 т/га  
Окупаемость, лет: 6  
Бюджет проекта, руб.: 60 000 000

Собственные средства (20%), руб.: 12 000 000  
Средства банка (80%), руб.: 48 000 000

Виды готовой продукции,  
производимой в рамках проекта : Плоды фруктовые (яблоки, груши, абрикосы и др.)  
Объем готовой продукции / год\*: 600 тонн

Срок рассмотрения заявки: 3,5  
месяца  
Гос.поддержка: гарантия МСП,  
субсидирование ставок и др.



Наименование объекта: Плодовый сад 30 га  
Мощность объекта, ед.: 50 т/га  
Окупаемость, лет: 6  
Бюджет проекта, руб.: 90 000 000

Собственные средства (20%), руб.: 18 000 000  
Средства банка (80%), руб.: 72 000 000

Виды готовой продукции,  
производимой в рамках проекта : Плоды фруктовые (яблоки, груши, абрикосы и др.)  
Объем готовой продукции / год\*: 1 500 тонн

Срок рассмотрения заявки: 3,5  
месяца  
Гос.поддержка: гарантия МСП,  
субсидирование ставок и др.



Наименование объекта: Плодовый сад 50 га  
Мощность объекта, ед.: 50 т/га  
Окупаемость, лет: 8  
Бюджет проекта, руб.: 150 000 000

Собственные средства (20%), руб.: 30 000 000  
Средства банка (80%), руб.: 120 000 000

Виды готовой продукции,  
производимой в рамках проекта : Плоды фруктовые (яблоки, груши, абрикосы и др.)  
Объем готовой продукции / год\*: 2500 тонн

Срок рассмотрения заявки: 3,5  
месяца  
Гос.поддержка: гарантия МСП,  
субсидирование ставок и др.

\*После выхода проекта на окупаемость



Наименование объекта: ягодный сад открытого типа 10  
Мощность объекта, ед.: га до 20 т/га  
Окупаемость, лет: 3  
Бюджет проекта, руб.: 50 000 000  
Собственные средства (20%), руб.: 15 000 000  
Средства банка (80%), руб.: 35 000 000

Срок рассмотрения заявки: 3,5  
месяца  
Гос.поддержка: гарантия МСП,  
субсидирование ставок и др.

Виды готовой продукции,  
производимой в рамках проекта : Ягоды свежие сезонные (земляника, малина, смородина и др.)  
Объем готовой продукции / год\*: 180 тонн



Наименование объекта: ягодный сад открытого типа 30  
Мощность объекта, ед.:га до 20 т/га  
Окупаемость, лет: 5  
Бюджет проекта, руб.: 150 000 000  
Собственные средства (20%), руб.: 45 000 000  
Средства банка (80%), руб.: 105 000 000

Срок рассмотрения заявки: 3,5  
месяца  
Гос.поддержка: гарантия МСП,  
субсидирование ставок и др.

Виды готовой продукции,  
производимой в рамках проекта : Ягоды свежие сезонные (земляника, малина, смородина и др.)  
Объем готовой продукции / год\*: 480 тонн



Наименование объекта: ягодный сад закрытого типа (5 га)  
Мощность объекта, ед.: До 50 т/га  
Окупаемость, лет: 5  
Бюджет проекта, руб.: 300 000 000  
Собственные средства (20%), руб.: 90 000 000  
Средства банка (80%), руб.: 210 000 000

Срок рассмотрения заявки: 3,5  
месяца  
Гос.поддержка: гарантия МСП,  
субсидирование ставок и др.

Виды готовой продукции,  
производимой в рамках проекта : Ягоды свежие (земляника, малина, смородина и др.)  
Объем готовой продукции / год\*: До 400 тонн

\*После выхода проекта на окупаемость



Наименование объекта: Рыбная ферма мощностью до 10 тонн в год  
Мощность объекта, ед.: 10 тонн/год  
Окупаемость, лет: 5  
Бюджет проекта, руб.: 25 000 000  
Собственные средства (20%), руб.: 5 000 000  
Средства банка (80%), руб.: 20 000 000  
Виды готовой продукции,  
производимой в рамках проекта: Сом, форель, осетровые  
Объем готовой продукции / год\*: 10 тонн

Срок рассмотрения заявки: 3,5  
месяца  
Гос.поддержка: гарантия МСП,  
субсидирование ставок и др.



Наименование объекта: Рыбная ферма мощностью до 100 тонн в год  
Мощность объекта, ед.: 100 тонн/год  
Окупаемость, лет: 6  
Бюджет проекта, руб.: 200 000 000  
Собственные средства (20%), руб.: 40 000 000  
Средства банка (80%), руб.: 160 000 000  
Виды готовой продукции,  
производимой в рамках проекта: Сом, форель, осетровые  
Объем готовой продукции / год\*: 100 тонн

Срок рассмотрения заявки: 3,5  
месяца  
Гос.поддержка: гарантия МСП,  
субсидирование ставок и др.



Наименование объекта: Рыбоводческий комплекс  
Мощность объекта, ед.: 300 тонн/год  
Окупаемость, лет: 8  
Бюджет проекта, руб.: 500 000 000  
Собственные средства (20%), руб.: 100 000 000  
Средства банка (80%), руб.: 400 000 000  
Виды готовой продукции,  
производимой в рамках проекта: Сом, форель, осетровые  
Объем готовой продукции / год\*: 300 тонн/год

Срок рассмотрения заявки: 3,5  
месяца  
Гос.поддержка: гарантия МСП,  
субсидирование ставок и др.

\*После выхода проекта на окупаемость



Наименование объекта: Хозяйство по выращиванию ягод  
Мощность объекта, ед.: 240 тонн  
Окупаемость, лет: 3,5  
Бюджет проекта, руб.: 90 000 000  
Собственные средства (20%), руб.: 18 000 000  
Средства банка (80%), руб.: 72 000 000

Срок рассмотрения заявки: 3,5  
месяца  
Гос.поддержка: гарантия МСП,  
субсидирование ставок и др.

Виды готовой продукции,  
производимой в рамках проекта : Ягоды малины, голубики, ежевики и др.  
Объем готовой продукции / год\*: 240 тонн/год



Наименование объекта: Круглогодичный тепличный комплекс  
Мощность объекта, ед.: 3200 тонн  
Окупаемость, лет: 6  
Бюджет проекта, руб.: 750 000 000  
Собственные средства (20%), руб.: 150 000 000  
Средства банка (80%), руб.: 600 000 000

Срок рассмотрения заявки: 3,5  
месяца  
Гос.поддержка: гарантия МСП,  
субсидирование ставок и др.

Виды готовой продукции,  
производимой в рамках проекта : Овощи различного вида, цветы  
Объем готовой продукции / год\*: 3200 тонн овощей



Наименование объекта: Инновационный тепличный комплекс  
Мощность объекта, ед.: 6000 тонн  
Окупаемость, лет: 8  
Бюджет проекта, руб.: 1 500 000 000  
Собственные средства (20%), руб.: 300 000 000  
Средства банка (80%), руб.: 1 200 000 000

Срок рассмотрения заявки: 3,5  
месяца  
Гос.поддержка: гарантия МСП,  
субсидирование ставок и др.

Виды готовой продукции,  
производимой в рамках проекта : Овощи различного вида, цветы  
Объем готовой продукции / год\*: 6000 тонн овощей

\*После выхода проекта на окупаемость



Наименование объекта: питомник «многолетние цветочные растения»  
Мощность объекта, ед.: До 5 га  
Окупаемость, лет: 7  
Бюджет проекта, руб.: 35 000 000  
Собственные средства (30%), руб.: 10 500 000  
Средства банка (70%), руб.: 24 500 000  
Виды готовой продукции,  
производимой в рамках проекта: Многолетние цветочные растения

Срок рассмотрения заявки: 3,5  
месяца  
Гос.поддержка: гарантия МСП,  
субсидирование ставок и др.



Наименование объекта: питомник «многолетние кустарники»  
Мощность объекта, ед.: До 10 га  
Окупаемость, лет: 6  
Бюджет проекта, руб.: 80 000 000  
Собственные средства (30%), руб.: 24 000 000  
Средства банка (70%), руб.: 56 000 000  
Виды готовой продукции, производимой в рамках проекта: Многолетние кустарники

Срок рассмотрения заявки: 3,5  
месяца  
Гос.поддержка: гарантия МСП,  
субсидирование ставок и др.



Наименование объекта: питомник деревьев  
Мощность объекта, ед.: До 15 га  
Окупаемость, лет: 8  
Бюджет проекта, руб.: 130 000 000  
Собственные средства (30%), руб.: 39 000 000  
Средства банка (70%), руб.: 91 000 000  
Виды готовой продукции,  
производимой в рамках проекта: Лиственные, хвойные, декоративные фруктовые деревья и кустарники

Срок рассмотрения заявки: 3,5  
месяца  
Гос.поддержка: гарантия МСП,  
субсидирование ставок и др.



Наименование объекта: Птицеводческая ферма  
Мощность объекта, ед.: 100 тыс. кур несушек  
Окупаемость, лет: 5  
Бюджет проекта, руб.: 100 000 000  
Собственные средства (20%), руб.: 20 000 000  
Средства банка (80%), руб.: 80 000 000

Виды готовой продукции,  
производимой в рамках проекта : Яйцо куриное пищевое, птица на убой  
Объем готовой продукции / год\*: 25 млн. яиц

Срок рассмотрения заявки: 3,5  
месяца  
Гос.поддержка: гарантия МСП,  
субсидирование ставок и др.



Наименование объекта: Птицеводческий комплекс  
Мощность объекта, ед.: 200 тыс. кур несушек/20 тыс. родительское стадо  
Окупаемость, лет: 5  
Бюджет проекта, руб.: 250 000 000  
Собственные средства (20%), руб.: 50 000 000  
Средства банка (80%), руб.: 200 000 000

Виды готовой продукции,  
производимой в рамках проекта : Яйцо куриное пищевое/инкубационное, птица на убой  
Объем готовой продукции / год\*: 50 000 000 пищевого яйца; 4 000 000 инкубационного яйца;

Срок рассмотрения заявки: 3,5  
месяца  
Гос.поддержка: гарантия МСП,  
субсидирование ставок и др.



Наименование объекта: Птицефабрика  
Мощность объекта, ед.: 400 тыс. кур несушек/40 тыс. родительское стадо  
Окупаемость, лет: 8  
Бюджет проекта, руб.: 1 000 000 000  
Собственные средства (20%), руб.: 200 000 000  
Средства банка (80%), руб.: 800 000 000

Виды готовой продукции,  
производимой в рамках проекта : Яйцо куриное пищевое/инкубационное, гибридная птица, мясо птицы  
Объем готовой продукции / год\*: 100 млн пищевого яйца; 8 млн инкубационного яйца; до 200 тыс. цыплят

Срок рассмотрения заявки: 3,5  
месяца  
Гос.поддержка: гарантия МСП,  
субсидирование ставок и др.

\*После выхода проекта на окупаемость



Наименование объекта: Строительство дома на 5 или 10 квартир  
Окупаемость, при продаже: 1 год  
Окупаемость, при аренде: 5 лет  
Бюджет проекта, руб.: 50 000 000

Собственные средства (30%), руб.: 15 000 000\*  
Средства банка (70%), руб.: 35 000 000

При продаже квартир в собственность инициатор проекта может стать управляющей компанией по решению собственников жилого дома

\*При строительстве в соответствии с ФЗ 214 возможно снижение доли собственного участия до 15%

Срок рассмотрения заявки: 3,5  
месяца

Гос.поддержка: гарантия МСП,  
субсидирование ставок и др.



Наименование объекта: Строительство жилого поселка BarnHause  
Окупаемость: 3-4 года  
Бюджет проекта, руб.: 550 000 000

Собственные средства (30%), руб.: 165 000 000\*  
Средства банка (70%), руб.: 385 000 000

- При сдаче всех объектов в эксплуатацию инициатор проекта может являться управляющей компанией поселка

\*При строительстве в соответствии с ФЗ 214 возможно снижение доли собственного участия до 15%

Срок рассмотрения заявки: 3,5  
месяца

Гос.поддержка: гарантия МСП,  
субсидирование ставок и др.



Наименование объекта: Домостроительный комбинат BarnHause  
Мощность объекта, ед.: до 150 домокомплектов/год  
Окупаемость: 7

Бюджет проекта, руб.: 1 500 000 000  
Собственные средства (30%), руб.: 495 000 000  
Средства банка (70%), руб.: 1 005 000 000

Виды готовой продукции,  
производимой в рамках проекта : Домокомплекты на 5 и 10 квартир

Объем готовой продукции / год\*: 100 домокомплектов на 5 квартир и 50 домокомплектов на 10 квартир

Срок рассмотрения заявки: 3,5  
месяца

Гос.поддержка: гарантия МСП,  
субсидирование ставок и др.





Наименование объекта: Загородный поселок 3,2 га  
Мощность объекта, ед.: 40 индивидуальных домов  
Окупаемость, лет: 3 года  
Бюджет проекта, руб.: 182 млн. руб.

Собственные средства (30%), руб.: 54.6 млн. руб.

Средства банка (70%), руб.: 127.4 млн. руб.

Виды готовой продукции,  
производимой в рамках проекта : Индивидуальные дома площадью 60-120 кв.м.

Объем готовой продукции / год\*: 40

Срок рассмотрения заявки: 3,5  
месяца

Гос.поддержка: гарантия МСП,  
субсидирование ставок и др.



Наименование объекта: Загородный поселок 6 га  
Мощность объекта, ед.: 65 индивидуальных домов  
Окупаемость, лет: 4.5

Бюджет проекта, руб.: 350 млн. руб.

Собственные средства (30%), руб.: 105 млн. руб.

Средства банка (70%), руб.: 245 млн. руб.

Виды готовой продукции,  
производимой в рамках проекта : Индивидуальные дома площадью 60-120 кв.м

Объем готовой продукции / год\*: 65

Срок рассмотрения заявки: 3,5  
месяца

Гос.поддержка: гарантия МСП,  
субсидирование ставок и др.



Наименование объекта: Загородный поселок 12 га  
Мощность объекта, ед.: 90 индивидуальных домов  
Окупаемость, лет: 6

Бюджет проекта, руб.: 550 млн. руб.

Собственные средства (30%), руб.: 165 млн. руб.

Средства банка (70%), руб.: 385 млн. руб.

Виды готовой продукции,  
производимой в рамках проекта : Индивидуальные дома площадью 60-120 кв.м

Объем готовой продукции / год\*: 90

Срок рассмотрения заявки: 3,5  
месяца

Гос.поддержка: гарантия МСП,  
субсидирование ставок и др.

\*После выхода проекта на окупаемость



Наименование объекта: предприятие по переработке ТКО 10 000 тонн/год  
Мощность объекта, ед.: От 10 000 т./год  
Окупаемость, лет: 6  
Бюджет проекта, руб.: 160 000 000  
Собственные средства (30%), руб.: 48 000 000  
Средства банка (70%), руб.: 112 000 000

Срок рассмотрения заявки: 3,5  
месяца  
Гос.поддержка: гарантия МСП,  
субсидирование ставок и др.

Виды готовой продукции: полимеры всех видов, полимер-песчаные изделия, ПЭТФ хлопья (по цветам); гранулы; прессованные макулатура и текстиль, металлолом черный и цветной, стекло (разделенное по цвету), компост, жидкое пиролизное топливо; продукция по выбору заказчика



Наименование объекта: предприятие по переработке ТКО 20 000 тонн/год  
Мощность объекта, ед.: 20 000 т/год  
Окупаемость, лет: 7  
Бюджет проекта, руб.: 234 000 000  
Собственные средства (30%), руб.: 70 200 000  
Средства банка (70%), руб.: 163 800 000

Срок рассмотрения заявки: 3,5  
месяца  
Гос.поддержка: гарантия МСП,  
субсидирование ставок и др.

Виды готовой продукции: гранулы, полимер-песчаные изделия, хлопья ПЭТФ бутылка/тара/упаковка; макулатура и текстиль, металлолом (ч и цв), стекло (разделенное по цвету), компост, пиролизное топливо; моно-нити; подметальная щетина; трубы; лента; продукция по выбору заказчика



Наименование объекта: предприятие по переработке ТКО 50 000 тонн/год  
Мощность объекта, ед.: 50 000 т/год  
Окупаемость, лет: 8  
Бюджет проекта, руб.: 470 000 000  
Собственные средства (30%), руб.: 141 000 000  
Средства банка (70%), руб.: 329 000 000

Срок рассмотрения заявки: 3,5  
месяца  
Гос.поддержка: гарантия МСП,  
субсидирование ставок и др.

Виды готовой продукции: полимеры всех видов, полимер-песчаные изделия, хлопья ПЭТФ бутылка/тара/упаковка, прессованные макулатура и текстиль, металлолом черный и цветной, стекло (разделенное по цвету), компост, жидкое пиролизное топливо; подметальные щетки, пакеты, фильтры, нетканый материал; полимер-резиновые изделия



Наименование объекта: Биомедицинский технопарк

Срок рассмотрения заявки: 3,5  
месяца

Окупаемость, лет: 4-5 лет

Гос.поддержка: гарантия МСП,  
субсидирование ставок и др.

Бюджет проекта, руб.: 100 000 000 рублей

Собственные средства (30%), руб.: 30 000 000 рублей

Средства банка (70%), руб.: 70 000 000 рублей

Виды готовой продукции,  
производимой в рамках проекта : Помещения для аренды

Объем готовой продукции / год\*: 2 500 кв.м. полезного пространства



Наименование объекта: Электротехнический технопарк

Срок рассмотрения заявки: 3,5  
месяца

Окупаемость, лет: 6 лет

Гос.поддержка: гарантия МСП,  
субсидирование ставок и др.

Бюджет проекта, руб.: 400 000 000 рублей

Собственные средства (30%), руб.: 120 000 000 рублей

Средства банка (70%), руб.: 280 000 000 рублей

Виды готовой продукции,  
производимой в рамках проекта : Помещения для аренды

Объем готовой продукции / год\*: 8 500 кв.м. полезного пространства



Наименование объекта: Радиоэлектронный технопарк

Срок рассмотрения заявки: 3,5  
месяца

Окупаемость, лет: 8 лет

Гос.поддержка: гарантия МСП,  
субсидирование ставок и др.

Бюджет проекта, руб.: 700 000 000 рублей

Собственные средства (30%), руб.: 210 000 000 рублей

Средства банка (70%), руб.: 490 000 000 рублей

Виды готовой продукции,  
производимой в рамках проекта : Помещения для аренды

Объем готовой продукции / год\*: 16 000 кв.м. полезного пространства

\*После выхода проекта на окупаемость



Наименование объекта: Муниципальный бизнес-центр

Окупаемость, лет: 6 лет

Бюджет проекта, руб.: 75 000 000 рублей

Собственные средства (30%), руб.: 22 500 000 рублей

Средства банка (70%), руб.: 52 500 000 рублей

Виды готовой продукции,  
производимой в рамках проекта : Офисные помещения

Объем готовой продукции / год\*: 1 000 кв.м. для аренды

Срок рассмотрения заявки: 3,5  
месяца

Гос.поддержка: гарантия МСП,  
субсидирование ставок и др.



Наименование объекта: Бизнес-центр + гостиница

Окупаемость, лет: 6-7 лет

Бюджет проекта, руб.: 250 000 000 рублей

Собственные средства (30%), руб.: 75 000 000 рублей

Средства банка (70%), руб.: 175 000 000 рублей

Виды готовой продукции,  
производимой в рамках проекта : Офисные помещения, гостиничные номера

Объем готовой продукции / год\*: 2 500 кв.м. для аренды

Срок рассмотрения заявки: 3,5  
месяца

Гос.поддержка: гарантия МСП,  
субсидирование ставок и др.



Наименование объекта: Многофункциональный бизнес-центр

Окупаемость, лет: 5 лет

Бюджет проекта, руб.: 450 000 000 рублей

Собственные средства (30%), руб.: 135 000 000 рублей

Средства банка (70%), руб.: 315 000 000 рублей

Виды готовой продукции,  
производимой в рамках проекта : Офисные помещения, коворкинг центры, гостиничные номера, рабочие площадки

Объем готовой продукции / год\*: 5 000 кв.м. для аренды

Срок рассмотрения заявки: 3,5  
месяца

Гос.поддержка: гарантия МСП,  
субсидирование ставок и др.

\*После выхода проекта на окупаемость



Наименование объекта: Сухогруз-ролкер  
Мощность объекта, ед.: 80 контейнеров  
Окупаемость, лет: 7-8 лет  
Бюджет проекта, руб.: 1 000 000 000 рублей

Собственные средства (30%), руб.: 300 000 000 рублей  
Средства банка (70%), руб.: 700 000 000 рублей

Виды готовой продукции,  
производимой в рамках проекта : Услуги по транспортировке транспортных средств,  
самоходных машин, другой колесной техники

Срок рассмотрения заявки: 3,5  
месяца

Гос.поддержка: гарантия МСП,  
субсидирование ставок и др.



Наименование объекта: Балкер  
Мощность объекта, ед.: 140 контейнеров  
Окупаемость, лет: 9-10 лет  
Бюджет проекта, руб.: 1 200 000 000 рублей

Собственные средства (30%), руб.: 360 000 000 рублей  
Средства банка (70%), руб.: 840 000 000 рублей

Виды готовой продукции,  
производимой в рамках проекта : Услуги по транспортировке сыпучих/наливных грузов по  
воде

Срок рассмотрения заявки: 3,5  
месяца

Гос.поддержка: гарантия МСП,  
субсидирование ставок и др.



Наименование объекта: Сухогруз-контейнеровоз  
Мощность объекта, ед.: 200 контейнеров  
Окупаемость, лет: 15 лет  
Бюджет проекта, руб.: 1 500 000 000 рублей

Собственные средства (30%), руб.: 450 000 000 рублей  
Средства банка (70%), руб.: 1 050 000 000 рублей

Виды готовой продукции,  
производимой в рамках проекта : Услуги по транспортировке контейнеров (TEU) по воде

Срок рассмотрения заявки: 3,5  
месяца

Гос.поддержка: гарантия МСП,  
субсидирование ставок и др.



Наименование объекта: монохранилище  
Мощность объекта, ед.: 3 000 тонн единовременного хранения  
Окупаемость: 6 лет  
Бюджет проекта: 227 000 000 рублей  
Собственные средства (20%): 45 400 000 рублей  
Средства банка (80%): 181 600 000 рублей

Виды готовой продукции,  
производимой в рамках проекта: хранение овощей или фруктов одного вида

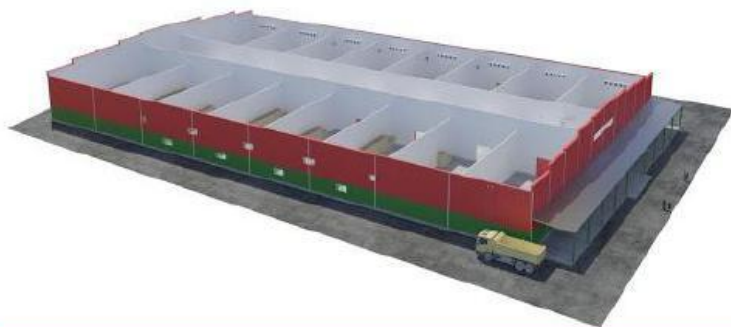
Срок рассмотрения заявки: 3,5  
месяца  
Гос.поддержка: гарантия МСП,  
субсидирование ставок и др.



Наименование объекта: Овощехранилище/фруктохранилище  
Мощность объекта: 6 000 тонн единовременного хранения  
Окупаемость: 7 лет  
Бюджет проекта: 463 000 000 рублей  
Собственные средства (20%): 92 600 000 рублей  
Средства банка (80%): 370 400 000 рублей

Виды готовой продукции,  
производимой в рамках проекта: хранения овощей или фруктов разных видов

Срок рассмотрения заявки: 3,5  
месяца  
Гос.поддержка: гарантия МСП,  
субсидирование ставок и др.



Наименование объекта: фрукто-овощехранилище  
Мощность объекта: 9 000 тонн единовременного хранения  
Окупаемость: 7,5 лет  
Бюджет проекта: 697 000 000 рублей  
Собственные средства (20%) : 139 400 000 рублей  
Средства банка (80%): 557 600 000 рублей

Виды готовой продукции,  
производимой в рамках проекта: хранение овощей и фруктов разных видов

Срок рассмотрения заявки: 3,5  
месяца  
Гос.поддержка: гарантия МСП,  
субсидирование ставок и др.



Наименование объекта: малый монопродуктовый производственно-логистический объект

Мощность объекта, ед.: До 10 000 тонн

Окупаемость, лет: 7

Бюджет проекта, руб.: 1 200 000 000

Собственные средства (30%), руб.: 360 000 000

Средства банка (70%), руб.: 840 000 000

Функции объекта: сокращение транспортного плеча, хранение небольшой товарной матрицы для минимизации ущерба от потерь, первичная сортировка и подработка, частичная переработка.

Срок рассмотрения заявки: 3,5  
месяца

Гос.поддержка: гарантия МСП,  
субсидирование ставок и др.



Наименование объекта: средний моно- или мультипродуктовый оптово-распределительный центр

Мощность объекта, ед.: до 50 000 тонн

Окупаемость, лет: 6

Бюджет проекта, руб.: 3 000 000 000

Собственные средства (30%), руб.: 900 000 000

Средства банка (70%), руб.: 2 100 000 000

Функции объекта: максимизация эффекта масштаба для переработки и логистики межрегиональных товаропотоков, сортировка и подработка товара, частичная и глубокая переработка, оптовая продажа.

Возможна поочередная реализация проекта

Срок рассмотрения заявки: 3,5  
месяца

Гос.поддержка: гарантия МСП,  
субсидирование ставок и др.



Наименование объекта: мультипродуктовый оптово - распределительный центр

Мощность объекта, ед.: до 200 000 тонн

Окупаемость, лет: 8

Бюджет проекта, руб.: 6 000 000 000

Собственные средства (30%), руб.: 1 800 000 000

Средства банка (70%), руб.: 4 200 000 000

Функции объекта: максимизация эффекта масштаба при организации оптовой торговли, перераспределения экспортных и импортных потоков, а так же межрегиональной логистики, сортировка и подработка товара, частичная и глубокая переработка, продажа товара всем категориям (опт, розничные посредники, потребитель).

Реализация проекта предусматривает очередность ввода объектов по функциональной принадлежности

Срок рассмотрения заявки: 3,5  
месяца

Гос.поддержка: гарантия МСП,  
субсидирование ставок и др.



Наименование объекта: Зернохранилище первого звена на 5 000 тонн  
Мощность объекта, ед.: 5 000 тонн единовременного хранения  
Окупаемость, лет: 7  
Бюджет проекта, руб.: 50 000 000

Собственные средства (20%)\*, руб.: 10 000 000

Средства банка (80%), руб.: 40 000 000

Назначение и преимущество объекта: временное хранение во время уборки урожая и первичной сортировки;  
Простая не дорогая конструкция для производителей зерна или сельскохозяйственных кооперативов, имеет автоматизацию загрузки и выгрузки;

Срок рассмотрения заявки: 3,5  
месяца

Гос.поддержка: гарантия МСП,  
субсидирование ставок и др.



Наименование объекта: Силос на 25 000 тонн хранения  
Мощность объекта, ед.: 25 000 тонн единовременного хранения  
Окупаемость, лет: 5  
Бюджет проекта, руб.: 150 000 000

Собственные средства (30%), руб.: 45 000 000

Средства банка (70%), руб.: 105 000 000

Назначение и преимущество объекта: Зернохранилище длительного хранения;  
Простая, быстровозводимая конструкция, имеет высокий уровень автоматизации;

Срок рассмотрения заявки: 3,5  
месяца

Гос.поддержка: гарантия МСП,  
субсидирование ставок и др.



Наименование объекта: Элеватор на 80 000 тонн хранения  
Мощность объекта, ед.: 80 000 тонн единовременного хранения  
Окупаемость, лет: 7  
Бюджет проекта, руб.: 300 000 000

Собственные средства (30%), руб.: 90 000 000

Средства банка (70%), руб.: 210 000 000

Назначение и преимущество объекта: зернохранилище длительного хранения, для расположения вблизи ж/д линий и отводов, портовых зонах;  
Полностью автоматизированный комплекс подготовки и хранения больших объемов зерна;

Срок рассмотрения заявки: 3,5  
месяца

Гос.поддержка: гарантия МСП,  
субсидирование ставок и др.

\*В случае наличия статуса сельхозтоваропроизводителя





Наименование объекта: Узкопрофильный реабилитационный центр

Срок рассмотрения заявки: 3,5  
месяца

Окупаемость, лет: 10 лет

Гос.поддержка: гарантия МСП,  
субсидирование ставок и др.

Бюджет проекта, руб.: 250 000 000

Собственные средства (30%), руб.: 75 000 000

Средства банка (70%), руб.: 175 000 000

Виды готовой продукции,  
производимой в рамках проекта : Медицинские услуги определенного профиля



Наименование объекта: Детский реабилитационный центр

Срок рассмотрения заявки: 3,5  
месяца

Окупаемость, лет: 6 лет

Гос.поддержка: гарантия МСП,  
субсидирование ставок и др.

Бюджет проекта, руб.: 400 000 000

Собственные средства (30%), руб.: 120 000 000

Средства банка (70%), руб.: 280 000 000

Виды готовой продукции,  
производимой в рамках проекта : Медицинские услуги для детей разного профиля



Наименование объекта: Многопрофильный реабилитационный центр

Срок рассмотрения заявки: 3,5  
месяца

Окупаемость, лет: 7-8 лет

Гос.поддержка: гарантия МСП,  
субсидирование ставок и др.

Бюджет проекта, руб.: 700 000 000

Собственные средства (30%), руб.: 210 000 000

Средства банка (70%), руб.: 490 000 000

Виды готовой продукции,  
производимой в рамках проекта : Медицинские услуги разного профиля



Наименование объекта: линия производства готовых консервированных кормов

Окупаемость, лет: 5

Бюджет проекта: 60 000 000 рублей

Собственные средства (30%): 18 000 000 рублей

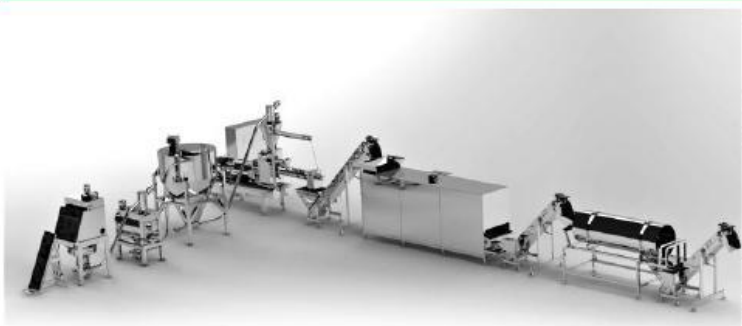
Средства банка (70%): 42 000 000 рублей

Виды готовой продукции, производимой в рамках проекта: Корм для кошек или собак

Объем готовой продукции / год\*: До 100 000 тонн продукции в год

Срок рассмотрения заявки: 3,5 месяца

Гос.поддержка: гарантия МСП, субсидирование ставок и др.



Наименование объекта: цех по производству сухих гранулированных кормов

Окупаемость, лет: 5

Бюджет проекта, руб.: 150 000 000 рублей

Собственные средства (30%): 45 000 000 рублей

Средства банка (70%): 105 000 000 рублей

Виды готовой продукции, производимой в рамках проекта: Корм для кошек и собак

Объем готовой продукции / год\*: 500 000 тонн продукции в год

Срок рассмотрения заявки: 3,5 месяца

Гос.поддержка: гарантия МСП, субсидирование ставок и др.



Наименование объекта: комплекс по производству кормов

Окупаемость, лет: 8

Бюджет проекта, руб.: 400 000 000 рублей

Собственные средства (30%): 120 000 000 рублей

Средства банка (70%): 280 000 000 рублей

Виды готовой продукции, производимой в рамках проекта: Корм для кошек и собак

Объем готовой продукции / год\*: 1 200 000 тонн продукции в год

Срок рассмотрения заявки: 3,5 месяца

Гос.поддержка: гарантия МСП, субсидирование ставок и др.

\*После выхода проекта на окупаемость



Наименование объекта: Модульный завод переработки  
Мощность объекта, ед.: До 1 тонны/смена  
Окупаемость, лет: 2-3 года  
Бюджет проекта, руб.: 50 000 000  
Собственные средства (30%), руб.: 15 000 000  
Средства банка (70%), руб.: 35 000 000

Срок рассмотрения заявки: 3,5  
месяца  
Гос.поддержка: гарантия МСП,  
субсидирование ставок и др.

Виды готовой продукции,  
производимой в рамках проекта : Фруктовые джемы, соки, компоты/консервированные овощи  
Объем готовой продукции / год\*: До 300 тонн



Наименование объекта: Мини-завод переработки  
Мощность объекта, ед.: До 10 тонн/смена  
Окупаемость, лет: 3-5  
Бюджет проекта, руб.: 150 000 000  
Собственные средства (30%), руб.: 45 000 000  
Средства банка (70%), руб.: 105 000 000

Срок рассмотрения заявки: 3,5  
месяца  
Гос.поддержка: гарантия МСП,  
субсидирование ставок и др.

Виды готовой продукции,  
производимой в рамках проекта : Фруктовые джемы, соки, компоты/консервированные овощи  
Объем готовой продукции / год\*: До 3 000 тонн



Наименование объекта: Завод переработки и заморозки  
Мощность объекта, ед.: До 50 тонн/смена  
Окупаемость, лет: 5-7  
Бюджет проекта, руб.: 450 000 000  
Собственные средства (30%), руб.: 135 000 000  
Средства банка (70%), руб.: 315 000 000

Срок рассмотрения заявки: 3,5  
месяца  
Гос.поддержка: гарантия МСП,  
субсидирование ставок и др.

Виды готовой продукции,  
производимой в рамках проекта : Замороженные фрукты и овощи, Фруктовые джемы, соки, компоты,  
консервированные овощи  
Объем готовой продукции / год\*: До 20 000 тонн

\*После выхода проекта на окупаемость



Наименование объекта:  
**Средний морозильный рыболовный траулер**

Мощность объекта, ед.:  
Окупаемость: 8 лет  
Бюджет проекта: 1 000 000 000 рублей  
Собственные средства (30%): 300 000 000 рублей  
Средства банка (70%): 700 000 000

Виды готовой продукции,  
производимой в рамках проекта: замороженная морская рыба  
Объем готовой продукции / год: в соответствии с полученной квотой

Срок рассмотрения заявки: 3,5  
месяца

Гос.поддержка: гарантия МСП,  
субсидирование ставок и др.



Наименование объекта:  
**Среднее крабовое судно морозильное**

Мощность объекта, ед.:  
Окупаемость: 8 лет  
Бюджет проекта: 1 300 000 000 рублей  
Собственные средства (30%): 390 000 000 рублей  
Средства банка (70%): 910 000 000

Виды готовой продукции,  
производимой в рамках проекта: замороженный краб  
Объем готовой продукции / год: в соответствии с полученной квотой

Срок рассмотрения заявки: 3,5  
месяца

Гос.поддержка: гарантия МСП,  
субсидирование ставок и др.



Наименование объекта: Малый мебельный цех  
Мощность объекта, ед.: 5 000 кв.м  
Окупаемость, лет: 3-4 года  
Бюджет проекта, руб.: 100 000 000  
Собственные средства (30%), руб.: 30 000 000  
Средства банка (70%), руб.: 70 000 000

Срок рассмотрения заявки: 3,5  
месяца  
Гос.поддержка: гарантия МСП,  
субсидирование ставок и др.

Виды готовой продукции,  
производимой в рамках проекта : Мебельные секции  
Объем готовой продукции / год\*: 75 000 мебельных секций в год



Наименование объекта: Средний мебельный цех  
Мощность объекта, ед.: 10 000 кв.м  
Окупаемость, лет: 5-6 лет  
Бюджет проекта, руб.: 175 000 000  
Собственные средства (30%), руб.: 52 500 000  
Средства банка (70%), руб.: 122 500 000

Срок рассмотрения заявки: 3,5  
месяца  
Гос.поддержка: гарантия МСП,  
субсидирование ставок и др.

Виды готовой продукции,  
производимой в рамках проекта : Мебельные секции  
Объем готовой продукции / год\*: 200 000 мебельных секций в год



Наименование объекта: Крупный мебельный цех  
Мощность объекта, ед.: 25 000 кв.м  
Окупаемость, лет: 7-8 лет  
Бюджет проекта, руб.: 350 000 000  
Собственные средства (30%), руб.: 105 000 000  
Средства банка (70%), руб.: 245 000 000

Срок рассмотрения заявки: 3,5  
месяца  
Гос.поддержка: гарантия МСП,  
субсидирование ставок и др.

Виды готовой продукции,  
производимой в рамках проекта : Мебельные секции  
Объем готовой продукции / год\*: 500 000 мебельных секций в год

\*После выхода проекта на окупаемость



Наименование объекта: Ледовые объекты 5253 м2  
Мощность объекта, ед.: 200 (вместительность трибун)  
Окупаемость, лет: 4  
Бюджет проекта, руб.: 180 млн. руб.  
Собственные средства (30%), руб.: 54 млн. руб.  
Средства банка (70%), руб.: 126 млн. руб.

Срок рассмотрения заявки: 3,5  
месяца  
Гос.поддержка: гарантия МСП,  
субсидирование ставок и др.

Виды готовой продукции,  
производимой в рамках проекта : Аренда комплекса для тренировок и соревнований  
Объем готовой продукции / год\*: 200



Наименование объекта: Ледовые объекты 9866 м2  
Мощность объекта, ед.: 1300  
Окупаемость, лет: 6  
Бюджет проекта, руб.: 500 млн. руб.  
Собственные средства (30%), руб.: 150 млн. руб.  
Средства банка (70%), руб.: 350 млн. руб.

Срок рассмотрения заявки: 3,5  
месяца  
Гос.поддержка: гарантия МСП,  
субсидирование ставок и др.

Виды готовой продукции,  
производимой в рамках проекта : Аренда комплекса для тренировок и соревнований  
Объем готовой продукции / год\*: 1300



Наименование объекта: Ледовые объекты 12900 м2  
Мощность объекта, ед.: 12000  
Окупаемость, лет: 8  
Бюджет проекта, руб.: 940 млн. руб.  
Собственные средства (30%), руб.: 282 млн. руб.  
Средства банка (70%), руб.: 658 млн. руб.

Срок рассмотрения заявки: 3,5  
месяца  
Гос.поддержка: гарантия МСП,  
субсидирование ставок и др.

Виды готовой продукции,  
производимой в рамках проекта : Аренда комплекса для тренировок и соревнований  
Объем готовой продукции / год\*: 12000



\*После выхода проекта на окупаемость



Наименование объекта: Парк-развлечений мини  
Мощность объекта, ед.: До 300 человек/сутки  
Окупаемость, лет: до 3х

Срок рассмотрения заявки: 3,5  
месяца  
Гос.поддержка: гарантия МСП,  
субсидирование ставок и др.

Бюджет проекта, руб.: 25 000 000

Собственные средства (30%), руб.: 7 500 000  
Средства банка (70%), руб.: 17 500 000



Наименование объекта: Парк-развлечений средний  
Мощность объекта, ед.: До 1 000 человек/сутки  
Окупаемость, лет: до 3х

Срок рассмотрения заявки: 3,5  
месяца  
Гос.поддержка: гарантия МСП,  
субсидирование ставок и др.

Бюджет проекта, руб.: 75 000 000

Собственные средства (30%), руб.: 22 500 000  
Средства банка (70%), руб.: 52 500 000



Наименование объекта: Парк-развлечений крупный  
Мощность объекта, ед.: До 1 500 человек/сутки  
Окупаемость, лет: от 3х до 5ти

Срок рассмотрения заявки: 3,5  
месяца  
Гос.поддержка: гарантия МСП,  
субсидирование ставок и др.

Бюджет проекта, руб.: 180 000 000

Собственные средства (30%), руб.: 54 000 000  
Средства банка (70%), руб.: 126 000 000



Наименование объекта: Нестационарная модульная торговая точка  
 Мощность объекта, ед.: До 150 покупателей в сутки  
 Окупаемость, лет: 2,5  
 Бюджет проекта, руб.: 25 000 000  
 Собственные средства (30%), руб.: 7 500 000  
 Средства банка (70%), руб.: 17 500 000

Срок рассмотрения заявки: 3,5  
 месяца  
 Гос.поддержка: гарантия МСП,  
 субсидирование ставок и др.

Виды готовой продукции,  
 производимой в рамках проекта : Розничная торговля, сдача в аренду торгового пространства  
 Объем готовой продукции / год\*: До 50 000 покупателей



Наименование объекта: Торговый ряд  
 Мощность объекта, ед.: до 500 покупателей в сутки  
 Окупаемость, лет: 3  
 Бюджет проекта, руб.: 70 000 000  
 Собственные средства (30%), руб.: 21 000 000  
 Средства банка (70%), руб.: 49 000 000

Срок рассмотрения заявки: 3,5  
 месяца  
 Гос.поддержка: гарантия МСП,  
 субсидирование ставок и др.

Виды готовой продукции,  
 производимой в рамках проекта : Розничная торговля, сдача в аренду торгового пространства  
 Объем готовой продукции / год\*: До 180 000 покупателей



Наименование объекта: Районная ярмарка  
 Мощность объекта, ед.: До 1 500 покупателей в сутки  
 Окупаемость, лет: 5  
 Бюджет проекта, руб.: 150 000 000  
 Собственные средства (30%), руб.: 45 000 000  
 Средства банка (70%), руб.: 105 000 000

Срок рассмотрения заявки: 3,5  
 месяца  
 Гос.поддержка: гарантия МСП,  
 субсидирование ставок и др.

Виды готовой продукции,  
 производимой в рамках проекта : Розничная торговля, сдача в аренду торгового пространства  
 Объем готовой продукции / год\*: До 500 000 покупателей

\*После выхода проекта на окупаемость





Наименование объекта: Продовольственный рынок районного центра  
Мощность объекта, ед.: до 1300 покупателей в день  
Окупаемость: 5 лет  
Бюджет проекта: 70 000 000 рублей  
Собственные средства (30%): 21 000 000 рублей  
Средства банка (70%): 49 000 000 рублей  
Параметры объекта:  
общая площадь до 600 м2;  
торговые места до 50 штук;

Срок рассмотрения заявки: 3,5  
месяца  
Гос.поддержка: гарантия МСП,  
субсидирование ставок и др.



Наименование объекта: Районный рынок города  
Мощность объекта, ед.: до 5 000 покупателей в день  
Окупаемость: 8 лет  
Бюджет проекта: 250 000 000 рублей  
Собственные средства (30%): 75 000 000 рублей  
Средства банка (70%) : 175 000 000 рублей  
Параметры объекта:  
общая площадь до 2000 м2;  
торговые места до 100 штук;

Срок рассмотрения заявки: 3,5  
месяца  
Гос.поддержка: гарантия МСП,  
субсидирование ставок и др.



Наименование объекта: Центральный продовольственный рынок города  
Мощность объекта, ед.: до 12 000 покупателей в день  
Окупаемость: 10 лет  
Бюджет проекта: 700 000 000 рублей  
Собственные средства (30%): 210 000 000 рублей  
Средства банка (70%): 490 000 000 рублей  
Параметры объекта:  
общая площадь от 4000 м2;  
торговые места 150 штук;

Срок рассмотрения заявки: 3,5  
месяца  
Гос.поддержка: гарантия МСП,  
субсидирование ставок и др.

\*Пример архитектурных решений, конечный вариант дорабатывается с учетом требований к внешнему виду и содержанию фасадов зданий, строений, сооружений;



Наименование объекта: Глэмпинг «стандарт»  
 Количество строений для размещения: 10 строений до 4 человек каждый  
 Окупаемость: 3 года  
 Бюджет проекта: 25 000 000 рублей

Срок рассмотрения заявки: 3,5  
 месяца  
 Гос.поддержка: гарантия МСП,  
 субсидирование ставок и др.

Собственные средства (30%) : 7 500 000 рублей  
 Средства банка (70%) : 17 500 000 рублей

Услуги предоставляемые в рамках проекта: Круглогодичное или сезонное размещение,  
 общественное питание, организация досуга



Наименование объекта: Глэмпинг «люкс»  
 Количество строений для размещения: 15 строений  
 Окупаемость: 4 года  
 Бюджет проекта: 50 000 000 рублей

Срок рассмотрения заявки: 3,5  
 месяца  
 Гос.поддержка: гарантия МСП,  
 субсидирование ставок и др.

Собственные средства (30%) : 15 000 000 рублей  
 Средства банка (70%) : 35 000 000 рублей

Услуги предоставляемые в рамках проекта: Круглогодичное размещение, общественное питание,  
 организация досуга, СПА-комплекс



Наименование объекта: Глэмпинг «премиум»  
 Количество строений для размещения: 20 строений  
 Окупаемость: 7 лет  
 Бюджет проекта: 75 000 000 рублей

Срок рассмотрения заявки: 3,5  
 месяца  
 Гос.поддержка: гарантия МСП,  
 субсидирование ставок и др.

Собственные средства (30%) : 22 500 000 рублей  
 Средства банка (70%) : 47 500 000 рублей

Услуги предоставляемые в рамках проекта: Круглогодичное размещение, рум-сервис, общественное  
 питание, организация досуга, ретрит и СПА-комплекс



Наименование объекта: Модульный ЦОД  
Мощность объекта, ед.: До 20 стоек  
Окупаемость, лет: 8 лет  
Бюджет проекта, руб.: 120 000 000 рублей

Собственные средства (30%), руб.: 36 000 000 рублей  
Средства банка (70%), руб.: 84 000 000 рублей

Виды готовой продукции,  
производимой в рамках проекта : Сервисные услуги по хранению и обработке данных

Срок рассмотрения заявки: 3,5  
месяца  
Гос.поддержка: гарантия МСП,  
субсидирование ставок и др.



Наименование объекта: Дата-центр  
Мощность объекта, ед.: До 50 стоек  
Окупаемость, лет: 6 лет  
Бюджет проекта, руб.: 250 000 000 рублей

Собственные средства (30%), руб.: 75 000 000 рублей  
Средства банка (70%), руб.: 175 000 000 рублей

Виды готовой продукции,  
производимой в рамках проекта : Сервисные услуги по хранению и обработке данных,  
услуги размещения оборудования

Срок рассмотрения заявки: 3,5  
месяца  
Гос.поддержка: гарантия МСП,  
субсидирование ставок и др.



Наименование объекта: «опорный» ЦОД  
Мощность объекта, ед.: До 100 стоек  
Окупаемость, лет: 5 лет  
Бюджет проекта, руб.: 500 000 000 рублей

Собственные средства (30%), руб.: 150 000 000 рублей  
Средства банка (70%), руб.: 350 000 000 рублей

Виды готовой продукции,  
производимой в рамках проекта : Сервисные услуги по хранению и обработке данных,  
услуги размещения оборудования

Срок рассмотрения заявки: 3,5  
месяца  
Гос.поддержка: гарантия МСП,  
субсидирование ставок и др.



Наименование объекта: Строительство АГЗС  
Окупаемость: до 7 лет  
Бюджет проекта: 200 000 000 рублей  
Собственные средства (30%): 60 000 000 рублей  
Средства банка (70%): 140 000 000 рублей

Услуги создаваемые в рамках проекта: заправка автомобилей топливом, продажа расходных жидкостей, мини-маркет;

Срок рассмотрения заявки: 3,5  
месяца  
Гос.поддержка: гарантия МСП,  
субсидирование ставок и др.



Наименование объекта: Строительство многотопливной АЗС с магазином и пунктом общественного питания  
Окупаемость: до 10 лет  
Бюджет проекта: 550 000 000 рублей  
Собственные средства (30%): 165 000 000 рублей  
Средства банка (70%): 385 000 000 рублей

Услуги создаваемые в рамках проекта: заправка автомобилей топливом, продажа расходных жидкостей, магазин, пункт общественного питания;

Срок рассмотрения заявки: 3,5  
месяца  
Гос.поддержка: гарантия МСП,  
субсидирование ставок и др.



Наименование объекта: Малотоннажный завод СПГ для поставок на АГЗС  
Мощность объекта, ед.: ???  
Окупаемость: 10 лет  
Бюджет проекта: 1 200 000 000 рублей  
Собственные средства (30%): 360 000 000 рублей  
Средства банка (70%): 840 000 000 рублей

Виды готовой продукции,  
производимой в рамках проекта : компримированный или сжиженный природный газ

Срок рассмотрения заявки: 3,5  
месяца  
Гос.поддержка: гарантия МСП,  
субсидирование ставок и др.



Наименование объекта: Независимая электростанция 1 МВт  
Мощность объекта, ед.: 4 000 кВт/ч в сутки  
Окупаемость, лет: 5  
Бюджет проекта, руб.: 70 000 000  
Собственные средства (30%), руб.: 21 000 000  
Средства банка (70%), руб.: 49 000 000

Срок рассмотрения заявки: 3,5  
месяца  
Гос.поддержка: гарантия МСП,  
субсидирование ставок и др.

Виды готовой продукции,  
производимой в рамках проекта : электроэнергия  
Объем готовой продукции / год\*: 1 400 МВтч/год



Наименование объекта: Независимая электростанция 5 МВт  
Мощность объекта, ед.: 18 500 кВт/ч в сутки  
Окупаемость, лет: 8  
Бюджет проекта, руб.: 400 000 000  
Собственные средства (30%), руб.: 120 000 000  
Средства банка (70%), руб.: 280 000 000

Срок рассмотрения заявки: 3,5  
месяца  
Гос.поддержка: гарантия МСП,  
субсидирование ставок и др.

Виды готовой продукции,  
производимой в рамках проекта : электроэнергия  
Объем готовой продукции / год\*: 6 700 МВтч/год



Наименование объекта: Независимая электростанция 10 МВт  
Мощность объекта, ед.: 37 000 кВт/ч в сутки  
Окупаемость, лет: 12  
Бюджет проекта, руб.: 1 000 000 000  
Собственные средства (30%), руб.: 300 000 000  
Средства банка (70%), руб.: 700 000 000

Срок рассмотрения заявки: 3,5  
месяца  
Гос.поддержка: гарантия МСП,  
субсидирование ставок и др.

Виды готовой продукции,  
производимой в рамках проекта : электроэнергия  
Объем готовой продукции / год\*: 13 400 МВтч/год

\*После выхода проекта на окупаемость



Наименование объекта: ВЭС мощностью до 5 МВт  
Мощность объекта, ед.: 5 МВт  
Окупаемость, лет: 7  
Бюджет проекта, руб.: 250 000 000  
Собственные средства (30%), руб.: 75 000 000  
Средства банка (70%), руб.: 175 000 000  
Виды готовой продукции,  
производимой в рамках проекта : электроэнергия  
Объем готовой продукции / год\*: До 4,7 МВтч/год

Срок рассмотрения заявки: 3,5  
месяца  
Гос.поддержка: гарантия МСП,  
субсидирование ставок и др.



Наименование объекта: ВЭС мощностью до 10 МВт  
Мощность объекта, ед.: 10 МВт  
Окупаемость, лет: 9  
Бюджет проекта, руб.: 500 000 000  
Собственные средства (30%), руб.: 150 000 000  
Средства банка (70%), руб.: 350 000 000  
Виды готовой продукции,  
производимой в рамках проекта : электроэнергия  
Объем готовой продукции / год\*: До 10 МВтч/год

Срок рассмотрения заявки: 3,5  
месяца  
Гос.поддержка: гарантия МСП,  
субсидирование ставок и др.



Наименование объекта: ВЭС мощностью до 25 МВт  
Мощность объекта, ед.: 25 МВт  
Окупаемость, лет: 12  
Бюджет проекта, руб.: 1 200 000 000  
Собственные средства (30%), руб.: 360 000 000  
Средства банка (70%), руб.: 840 000 000  
Виды готовой продукции,  
производимой в рамках проекта : электроэнергия  
Объем готовой продукции / год\*: До 30 МВтч/год

Срок рассмотрения заявки: 3,5  
месяца  
Гос.поддержка: гарантия МСП,  
субсидирование ставок и др.

\*После выхода проекта на окупаемость



Наименование объекта: Газопоршневая электростанция 1 МВт  
Мощность объекта, ед.: 1 МВт электроэнергия  
Окупаемость, лет: 5  
Бюджет проекта, руб.: 90 000 000  
Собственные средства (30%), руб.: 27 000 000  
Средства банка (70%), руб.: 63 000 000  
Виды готовой продукции,  
производимой в рамках проекта : электроэнергия

Срок рассмотрения заявки: 3,5  
месяца  
Гос.поддержка: гарантия МСП,  
субсидирование ставок и др.



Наименование объекта: Когенерационная установка 3 МВт  
Мощность объекта, ед.: 3 МВт электроэнергия от 3,1 МВт тепло  
Окупаемость, лет: 6  
Бюджет проекта, руб.: 150 000 000  
Собственные средства (30%), руб.: 45 000 000  
Средства банка (70%), руб.: 105 000 000  
Виды готовой продукции,  
производимой в рамках проекта : Электроэнергия, отопление

Срок рассмотрения заявки: 3,5  
месяца  
Гос.поддержка: гарантия МСП,  
субсидирование ставок и др.



Наименование объекта: Когенерационная установка 5 МВт  
Мощность объекта, ед.: 5 МВт электроэнергия от 5,2 МВт тепло  
Окупаемость, лет: 7  
Бюджет проекта, руб.: 300 000 000  
Собственные средства (30%), руб.: 90 000 000  
Средства банка (70%), руб.: 210 000 000  
Виды готовой продукции,  
производимой в рамках проекта : Электроэнергия, отопление

Срок рассмотрения заявки: 3,5  
месяца  
Гос.поддержка: гарантия МСП,  
субсидирование ставок и др.



Наименование объекта: Малая ГЭС мощностью до 1 МВт  
Мощность объекта, ед.: от 4 100 кВт ч/сутки  
Окупаемость, лет: 8  
Бюджет проекта, руб.: 80 000 000  
Собственные средства (30%), руб.: 24 000 000  
Средства банка (70%), руб.: 56 000 000  
Виды готовой продукции,  
производимой в рамках проекта : электроэнергия  
Объем готовой продукции / год\*: 1 500 МВт ч/год

Срок рассмотрения заявки: 3,5  
месяца  
Гос.поддержка: гарантия МСП,  
субсидирование ставок и др.



Наименование объекта: Малая ГЭС мощностью до 3 МВт  
Мощность объекта, ед.: от 12 100 кВт ч/сутки  
Окупаемость, лет: 5-7  
Бюджет проекта, руб.: 150 000 000  
Собственные средства (30%), руб.: 45 000 000  
Средства банка (70%), руб.: 105 000 000  
Виды готовой продукции,  
производимой в рамках проекта : электроэнергия  
Объем готовой продукции / год\*: 4 500 МВт ч/год

Срок рассмотрения заявки: 3,5  
месяца  
Гос.поддержка: гарантия МСП,  
субсидирование ставок и др.



Наименование объекта: Малая ГЭС мощностью до 6 МВт  
Мощность объекта, ед.: от 27 000 кВт ч/сутки  
Окупаемость, лет: 10-12  
Бюджет проекта, руб.: 300 000 000  
Собственные средства (30%), руб.: 90 000 000  
Средства банка (70%), руб.: 210 000 000  
Виды готовой продукции,  
производимой в рамках проекта : электроэнергия  
Объем готовой продукции / год\*: 10 000 МВт ч/год

Срок рассмотрения заявки: 3,5  
месяца  
Гос.поддержка: гарантия МСП,  
субсидирование ставок и др.

\*После выхода проекта на окупаемость





Наименование объекта: Малое предприятие по переработке пластмасс  
Мощность объекта, ед.: до 4 000 тонн в год  
Окупаемость, лет: От 3 лет  
Бюджет проекта, руб.: От 50 000 000  
Собственные средства (30%), руб.: От 15 000 000  
Средства банка (70%), руб.: От 35 000 000

Срок рассмотрения заявки: 3,5  
месяца  
Гос.поддержка: гарантия МСП,  
субсидирование ставок и др.

Виды готовой продукции,  
производимой в рамках проекта : Пленки, ППИ, тара и контейнеры, детали, текстиль, стройтовары, и др.  
Объем готовой продукции / год: до 4 000 тонн



Наименование объекта: Среднее предприятие по переработке пластмасс  
Мощность объекта, ед.: До 40 000 тонн в год  
Окупаемость, лет: От 3 лет  
Бюджет проекта, руб.: От 100 000 000  
Собственные средства (30%), руб.: От 30 000 000  
Средства банка (70%), руб.: От 70 000 000

Срок рассмотрения заявки: 3,5  
месяца  
Гос.поддержка: гарантия МСП,  
субсидирование ставок и др.

Виды готовой продукции,  
производимой в рамках проекта : Пленки, ППИ, тара и контейнеры, детали, текстиль, стройтовары, и др.  
Объем готовой продукции / год: До 40 000 тонн



Наименование объекта: Производство вторичного пластмасс сырья  
Мощность объекта, ед.: до 20 000 тонн в год  
Окупаемость, лет: 5  
Бюджет проекта, руб.: От 150 000 000  
Собственные средства (30%), руб.: От 45 000 000  
Средства банка (70%), руб.: От 105 000 000

Срок рассмотрения заявки: 3,5  
месяца  
Гос.поддержка: гарантия МСП,  
субсидирование ставок и др.

Виды готовой продукции,  
производимой в рамках проекта : Полимерный гранулят/флекса разделенные по составу  
Объем готовой продукции / год: 16 000 тонн



Наименование объекта: до 100 т готового удобрения в сутки;  
Мощность объекта, ед.: Переработка 200 тонн отходов содержания птицы  
Окупаемость, лет: 3  
Бюджет проекта, руб.: 200 000 000  
Собственные средства (30%), руб.: 60 000 000  
Средства банка (70%), руб.: 140 000 000

Срок рассмотрения заявки: 3,5  
месяца  
Гос.поддержка: гарантия МСП,  
субсидирование ставок и др.

Виды готовой продукции,  
производимой в рамках проекта : Удобрения для сельского хозяйства и восстановления выбывших с/х земель  
Объем готовой продукции / год\*: 30 000 тонн



Наименование объекта: до 200 т готового удобрения в сутки;  
Мощность объекта, ед.: Переработка 400 тонн отходов содержания птицы  
Окупаемость, лет: 4  
Бюджет проекта, руб.: 350 000 000  
Собственные средства (30%), руб.: 105 000 000  
Средства банка (70%), руб.: 245 000 000

Срок рассмотрения заявки: 3,5  
месяца  
Гос.поддержка: гарантия МСП,  
субсидирование ставок и др.

Виды готовой продукции,  
производимой в рамках проекта : Удобрения для сельского хозяйства и восстановления выбывших с/х земель  
Объем готовой продукции / год\*: 60 000 тонн

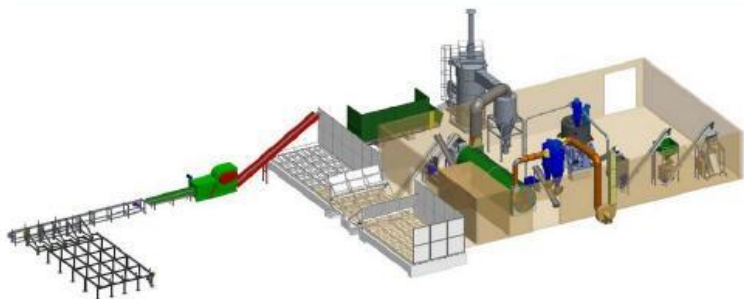


Наименование объекта: до 400 т готового удобрения в сутки;  
Мощность объекта, ед.: Переработка 800 тонн отходов содержания птицы  
Окупаемость, лет: 5  
Бюджет проекта, руб.: 500 000 000  
Собственные средства (30%), руб.: 150 000 000  
Средства банка (70%), руб.: 350 000 000

Срок рассмотрения заявки: 3,5  
месяца  
Гос.поддержка: гарантия МСП,  
субсидирование ставок и др.

Виды готовой продукции,  
производимой в рамках проекта : Удобрения для сельского хозяйства и восстановления выбывших с/х земель  
Объем готовой продукции / год\*: 120 000 тонн

\*После выхода проекта на окупаемость



Наименование объекта: Малое предприятие по переработке дерева  
 Мощность объекта, ед.: 39 000 тонн исходного материала  
 Окупаемость, лет: 4 года  
 Бюджет проекта, руб.: 150 000 000 рублей  
     Собственные средства (30%), руб.: 45 000 000 рублей  
     Средства банка (70%), руб.: 105 000 000 рублей  
 Виды готовой продукции,  
 производимой в рамках проекта : Уголь, топливные гранулы (пеллеты)  
 Объем готовой продукции / год\*: 4 000 тонн пеллет в год

Срок рассмотрения заявки: 3,5  
 месяца  
 Гос.поддержка: гарантия МСП,  
 субсидирование ставок и др.



Наименование объекта: Модернизация деревообрабатывающего производства  
 Мощность объекта, ед.: До 195 000 тонн исходного материала  
 Окупаемость, лет: 4,5-6 лет  
 Бюджет проекта, руб.: 550 000 000 рублей  
     Собственные средства (30%), руб.: 165 000 000 рублей  
     Средства банка (70%), руб.: 385 000 000 рублей  
 Виды готовой продукции,  
 производимой в рамках проекта : Уголь, топливные гранулы (пеллеты)  
 Объем готовой продукции / год\*: 20 000 тонн пеллет в год

Срок рассмотрения заявки: 3,5  
 месяца  
 Гос.поддержка: гарантия МСП,  
 субсидирование ставок и др.



Наименование объекта: Завод по производству топливных гранул  
 Мощность объекта, ед.: До 550 000 тонн исходного материала  
 Окупаемость, лет: 6-7 лет  
 Бюджет проекта, руб.: 1 000 000 000 рублей  
     Собственные средства (30%), руб.: 300 000 000 рублей  
     Средства банка (70%), руб.: 700 000 000 рублей  
 Виды готовой продукции,  
 производимой в рамках проекта : Уголь, топливные гранулы (пеллеты)  
 Объем готовой продукции / год\*: 55 000 тонн пеллет в год

Срок рассмотрения заявки: 3,5  
 месяца  
 Гос.поддержка: гарантия МСП,  
 субсидирование ставок и др.

\*После выхода проекта на окупаемость



Наименование объекта: «Ситипорты: освещение и безопасность»

Мощность объекта, ед.: установка 50-60 модулей стандартной комплектации и развертывание единой IoT-платформы управления

Окупаемость: от 3-х лет

Бюджет проекта: 100 000 000 рублей

Собственные средства (30%): 30 000 000 рублей

Средства банка (70%): 70 000 000 рублей

Стандартная комплектация модуля\*: интеллектуальные системы освещения, видеонаблюдение и информирования; тревожная кнопка; метеорологический и экомониторинг; публичная точка доступа Wi-Fi

Срок рассмотрения заявки: 3,5  
месяца

Гос.поддержка: гарантия МСП,  
субсидирование ставок и др.



Наименование объекта: «Ситипорты: зарядная инфраструктура»

Мощность объекта, ед.: установка 250-300 модулей стандартной комплектации и развертывание единой IoT-платформы управления

Окупаемость: от 3-х лет

Бюджет проекта: 750 000 000 рублей

Собственные средства (30%): 225 000 000 рублей

Средства банка (70%): 525 000 000 рублей

Стандартная комплектация модулей\*: зарядные станции для электромобилей, самокатов и мобильных устройств; терминал с голосовым помощником для доступа к экстренным службам, туристическим маршрутам и справочной информации; интеллектуальные системы освещения, видеонаблюдение и информирования; тревожная кнопка; метеорологический и экомониторинг; публичная точка доступа Wi-Fi

Срок рассмотрения заявки: 3,5  
месяца

Гос.поддержка: гарантия МСП,  
субсидирование ставок и др.



Наименование объекта: «Ситипорты: 5G-сети»

Мощность объекта, ед.: установка 350-400 модулей стандартной комплектации и развертывание единой IoT-платформы управления

Окупаемость: от 3-х лет

Бюджет проекта, руб.: 1 500 000 000 рублей

Собственные средства (30%): 450 000 000 рублей

Средства банка (70%): 1 050 000 000 рублей

Стандартная комплектация модуля\*: серверные и антенные модули для базовых станций 5G; зарядные станции для электромобилей, самокатов и мобильных устройств; терминал с голосовым помощником для вызова такси, а также доступа к экстренным службам, туристическим маршрутам и справочной информации; интеллектуальные системы освещения, видеонаблюдение и информирования; тревожная кнопка; график движения и местоположение городского транспорта; метеорологический и экомониторинг; публичная точка доступа Wi-Fi

Срок рассмотрения заявки: 3,5  
месяца

Гос.поддержка: гарантия МСП,  
субсидирование ставок и др.

\*возможно изменение комплектации под требования проекта



Направление деятельности: сельское хозяйство  
Окупаемость, лет: 5  
Собственные средства инициатора (30%)  
Средства банка выделенные по остаточному принципу (70%)

Срок рассмотрения заявки: 3,5  
месяца  
Гос.поддержка: гарантия МСП,  
субсидирование ставок и др.

Цели проекта:

- экономия энергопотребления, за счет выявления потерь и оптимизации расходования энергоресурсов без снижения качества готовой продукции;
- снижение издержек путем перехода на цифровые платформы планирования и управления процессами;
- для животноводческих комплексов создание производства биоудобрений для утилизации и рекультивации продукции животноводства;

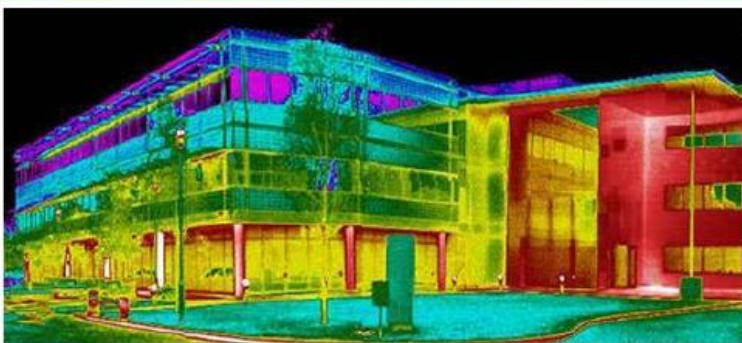


Направление деятельности: промышленность  
Окупаемость, лет: 5  
Собственные средства инициатора (30%)  
Средства банка выделенные по остаточному принципу (70%)

Срок рассмотрения заявки: 3,5  
месяца  
Гос.поддержка: гарантия МСП,  
субсидирование ставок и др.

Цели проекта:

- экономия энергопотребления, за счет выявления потерь и оптимизации расходования энергоресурсов без снижения качества готовой продукции;
- снижение издержек путем перехода на цифровые платформы планирования и управления процессами;
- снижение выбросов или доли CO<sub>2</sub> в готовой продукции;
- создание имиджа «экологичной компании»



Направление деятельности: жилые и офисные здания  
Окупаемость, лет: 10  
Собственные средства инициатора (30%)  
Средства банка выделенные по остаточному принципу (70%)

Срок рассмотрения заявки: 3,5  
месяца  
Гос.поддержка: гарантия МСП,  
субсидирование ставок и др.

Цели проекта:

- экономия энергопотребления, за счет выявления потерь и оптимизации расходования энергоресурсов;
- снижение издержек путем перехода на цифровые платформы планирования и управления эксплуатацией здания;
- снижение загрязнения путем включения в схемы рециклинга ТКО;

# Алгоритм отбора и работы по «Типовым» проектам Конкурса «Регионы - устойчивое развитие»



Регионы –  
устойчивое развитие  
Университетский инновационный конкурс  
Организационный комитет

## Работа по подбору «типового» проекта для участия в Конкурсе «Регионы – устойчивое развитие»

- 1** Ознакомление с презентационным материалом «типового» проекта (презентация)
- 2** Выбор категории «типового» проекта (малый / средний / крупный) (возможна консультация с куратором «типовых» проектов)
- 3** Заполнение Заявки по проекту с указанием категории «типового» проекта

## Работа по проекту

- 1** Предоставление документов по Инициатору проекта  
14 дней
- 2** Проверка компании Инициатора проекта на стоп-факторы  
Каждый четверг
- 3** Предоставление документов по Проекту  
45 дней
- 4** Формирование стандартизированного пакета документов для направления в рабочие органы Конкурса для рассмотрения

## Работа по «типовому» проекту

- 1** Предоставление документов по Инициатору проекта  
14 дней
- 2** Проверка компании Инициатора проекта на стоп-факторы  
Каждый четверг
- 3** Согласование и подписание форм документов по «типовому» проекту  
14 дней
- 4** Формирование стандартизированного пакета документов для направления в рабочие органы Конкурса для рассмотрения

- Более высокий уровень проработки документов по проекту

- Более лояльные индикативные условия финансирования проекта

- Прозрачная структура проверенных контрагентов

Экономия времени до 31 дней

## Ответственные для взаимодействия по "типовым" проектам:



Дручек Сергей  
Васильевич

Первый заместитель  
Председателя Правления ВАРМСУ

[s.druchek@edinros.ru](mailto:s.druchek@edinros.ru)

+7(910) 512 8271



Соловьева Анастасия  
Игоревна

Член Организационного комитета,  
куратор инвестиционных проектов

[soloveva@infra-konkurs.ru](mailto:soloveva@infra-konkurs.ru)

+7(925) 793 7435

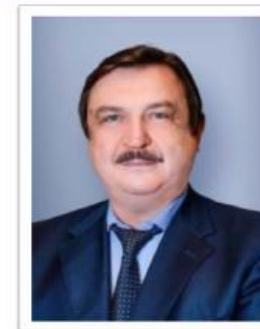


Сидоров Михаил  
Сергеевич

Член Организационного комитета,  
куратор инвестиционных проектов

[sidorov@infra-konkurs.ru](mailto:sidorov@infra-konkurs.ru)

+7(926) 526 2072



Саратовкин Александр  
Николаевич

Президент Фонда поддержки  
предпринимательства  
«Новая экономика»

[info@fundneweconomy.ru](mailto:info@fundneweconomy.ru)

+7(926) 979 3853

Графическая схема работы в рамках Регламента по отбору, рассмотрению, подготовке к реализации и реализации инвестиционных проектов с господдержкой / госучастием в Муниципальных образованиях РФ

